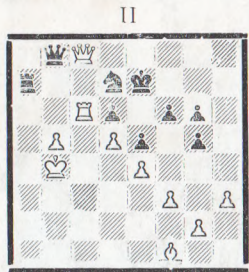


ПРОВЕРЬТЕ СЕБЯ!

НАЙДИТЕ ЛУЧШЕЕ ПРОДОЛЖЕНИЕ, НЕ ПЕРЕДВИГАЯ ФИГУР

Во всех позициях ход черных



Ответы в следующем номере.

Решения позиций № 15, 1979

I. Чехлов — Каушанский, командное первенство Латвийской ССР, Юрмала, 1979. 1. Ф:f6! g f 2. Лg8+ Крh7

3. Сd3+ Крh6 4. Лh8+ Крg7 5. Лh7×.

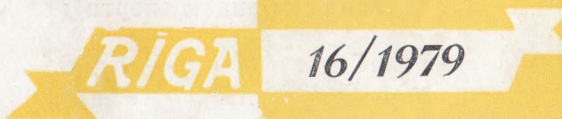
II. Чехлов — Насибулин, фестиваль «Юрмала-79». 1. Кg5! f g 2. Се5. Черные сдались.

III. Скробек — Фтачник, матч Мольша — ЧССР, Варшава, 1978. 1. Ф:c7! Сd4+ (или 1. ... Ф:c7 2. Ле8+ Крg7 3. Сf8+ Крh8 4. С:h6×) 2. К:d4 Ф:c7 3. Ле8+ Крg7 4. Кge6+ Се6 5. К:e6+ Крf7 6. К:c7 Л:e8 7. К:e8, и черные сдались.

IV. Минев — Иоакимидис, София, 1979. 1. Ка5!, и черные сдались. Если 1. ... Се8, то 2. Кb5!

V. Бланк — Бар-он, Марсель, 1979. 1. С:h6! gh 2. Ке7++ Крh8 3. Лf8+! Ф:f8 (3. ... К:f8 4. Фg8×) 4. Кg6+ Крg7 5. К:f8+ Кр:f8 6. Фg3!. Черные сдались.

VI. Петросян — Ивков, матч СССР — СФРЮ, Теслич, 1979. 1. Л:d4!, и черные сдались, так как ладья неприкосновенна ввиду 2. Л:e5+ Кр:g4 3. f3× или 3. h3×.



ИЗДАНИЕ КОМИТЕТА
ПО ФИЗИЧЕСКОЙ
КУЛЬТУРЕ И СПОРТУ
ПРИ СОВЕТЕ
МИНИСТРОВ
ЛАТВИЙСКОЙ ССР
И ШАХМАТНОЙ
ФЕДЕРАЦИИ ЛССР

ИЗДАЕТ ОБЪЕДИНЕННЫЙ
РЕСПУБЛИКАНСКИЙ
ШАХМАТНО-ШАШЕЧНЫЙ
КЛУБ ЛАТВИЙСКОЙ ССР

© «ШАХМАТЫ», 1979.

Выходит два раза
в месяц с 1960 г.,
на латышском — с 1959 г.

Редакционная
коллегия:
А. Гислис
(главный редактор),
Н. Журавлев
(ответственный
секретарь),
Х. Габран,
З. Гайлис,
Н. Захаров,
В. Канеп,
В. Кириллов,
В. Споя,
М. Таль
(консультант),
Ф. Цирценис,
А. Шмит.

Технический редактор
А. Домбровскис.

№ 16 (472)

август
1979

Результаты

VII летней Спартакиады

народов СССР

в общекомандном

зачете

(по всем видам спорта):

- | | |
|-----------------|-----------|
| 1. РСФСР | — 17628,1 |
| 2. Украина | — 15357,3 |
| 3. Москва | — 13038,4 |
| 4. Белоруссия | — 10054,9 |
| 5. Ленинград | — 8887,2 |
| 6. Казахстан | — 5541,5 |
| 7. Узбекистан | — 5307,4 |
| 8. Грузия | — 5233 |
| 9. Латвия | — 4247,8 |
| 10. Литва | — 4222,6 |
| 11. Молдавия | — 3355,9 |
| 12. Армения | — 3249,5 |
| 13. Эстония | — 3060,1 |
| 14. Азербайджан | — 2655,7 |
| 15. Киргизия | — 2405,8 |
| 16. Таджикистан | — 1512 |
| 17. Туркмения | — 867,7 |



Зигурд ПИГИТ

СТРАДА НА ШАХМАТНЫХ ПОЛЯХ

Живописный латвийский городок Талсы стал местом проведения чемпионатов страны среди представителей сельских спортобществ. На старте успех сопутствовал хозяевам — и в мужском чемпионате и в женском. Как заметил один из зрителей, наши шахматисты действовали по «системе Ви-Ви» — глубокомысленное название это намекало на удачный турнирный дебют мастеров Алвиса Витолиньша из Сигулды и Тамары Вилерте (Кулдига).

Перед началом соревнования одним из фаворитов считался мастер Борис Шпилькер, недавно завоевавший второе место в чемпионате Москвы, но игра у Шпилькера не пошла. По его словам, турнирная нагрузка в последнее время была слишком велика.

Главными конкурентами Витолиньша оказались гроссмейстер Ратмир Холмов (РСФСР) и прошлогодний чемпион среди сельских шахматистов молдавский мастер Виктор Гавриков. Потерпев поражение на старте, Гавриков долгое время находился в тени. Но во второй половине соревнования он взвинтил темп, нанес единственное поражение Витолиньшу и, выиграв две заключительные партии, настиг лидера. Холмов тем временем сделал много ничьих и на пол-очка отстал от победителей.

Согласно положению, чемпионского звания удостоились оба — и Витолиньш и Гавриков. Зато для уточнения 4—6 мест пришлось прибегнуть к помощи коэффициентов. Лучшие показатели обеспечили сочинскому мастеру В. Федорову и Р. Соеву из Туркмении путевки на всесоюзный отборочный.

Оба победителя результативно играли белыми фигурами — по 6 побед, — но лишь по разу выиграли черными. А вообще в турнире белые добились успеха 45 раз, черные — 28. Проблему черного цвета лучше других решил кандидат в мастера А. Мухамедзянов (РСФСР), выигравший черными 4 партии.

Чемпионы пришли к успеху разными путями. А Витолиньшу иногда улыбалось счастье, но, как известно, везет сильным. В. Гавриков не особенно рисковал, предпочитая позиционные методы борьбы. Умение сконцентрироваться, сила воли помогли ему второй раз подряд завоевать чемпионский титул.

У шахматисток с первого до предпоследнего тура лидировала Т. Вилерте. В последнем туре ей не удалось справиться с психологической нагрузкой, но, как говорится, за одного битого двух небитых дают... Во всяком случае, у Тамары есть все основания с оптимизмом смотреть в будущее.

Победительницу турнира международного мастера Татьяну Фомину отличают бескомпромиссная игра и высокая результативность. Превосходство чемпионки особенно проявлялось в эндшпиле.

Третий призер, мастер Людмила Любарская, единственная в турнире не потерпела ни одного поражения. Но именно миролюбие, особенно на старте, помешало ей занять более высокое место.

Несмотря на организационные заботы, хорошо выступила талсинская шахматистка С. Гайле. У других представительниц нашей республики дела шли не столь удачно.

Мы попросили победителей ответить на несколько вопросов.

— Когда вы почувствовали, что имеете реальные шансы на победу в турнире?

В. Гавриков: — Когда в обеих последних партиях играл на выигрыш.

Т. Фомина: — Перед доигрыванием партии последнего тура. До этого не было повода, так как Вилерте играла очень уверенно.

— Ваша лучшая партия в турнире?

А. Витолиньш: — И для меня самого, и для зрителей наиболее интересными были победы над Середенко и Павленко.

В. Гавриков: — Мне удалась партия со Шмириным.

— Как вы оцениваете условия, в которых проходил чемпионат?

Т. Фомина: — Город, его природа очень красивы. Теплые воспоминания останутся и о самом турнире — давно не играла в столь хорошо организованном соревновании.

В. Гавриков: — Понравилось все, в том числе и то, как был организован блицтурнир.

Р. Холмов: — Организаторы создали шахматистам прекрасные условия.

Отмечая хорошую организацию соревнования, нельзя не упомянуть инструктора «Варпы» С. Гайле и председателя шахматной комиссии спорт-

общества З. Гайлиса, местные организации, учредившие около 20 призов, секретаря парткома рыболовецкого колхоза «Банга» Гунара Озолиньша, познакомившего шахматистов с жизнью рыбаков...

По окончании чемпионатов состоялись блицтурниры. У мужчин победил рижский мастер Ю. Петкевич, на 2-м месте А. Какательдыев, на 3-м — В. Гавриков. В женском турнире победили: 1. Т. Фомина, 2. А. Бабаева, 3. Т. Вилерте.

Предлагаем вниманию читателей наиболее интересные моменты турнирной борьбы.

Роковой сороковой

В турнирной практике нередки случаи, когда контрольный ход оказывается роковой ошибкой. В следующей партии 40-й ход гроссмейстера Р. Холмова оказался роковым для его партнера.

Холмов — Майоров



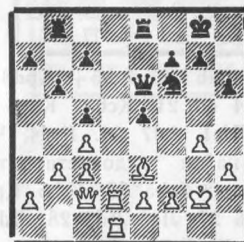
Мастер АЛВИС ВИТОЛИНЬШ, международный мастер ТАТЬЯНА ФОМИНА и мастер ВИКТОР ГАВРИКОВ.

Фото Г. Индриксона.

40. Л:h6+! Черные сдались (40. ... С:h6 41. Фh7×, или 40. ... Ф:h6 41. Фe8+ Cf8 42. Кf7+).

Не шахом единым

Майоров — Витолиньш



Белые ослабили позицию своего короля. В таких ситуациях Витолиньш не упускает атакующих возможностей. 20. ... К:g4! 21. hg Ф:g4+ 22. Кpf1 Фh3+ 23. Кpg1. Вечный шах? Нет, черные рассчитывают на большее. 23. ... f5! 24. Фd3 Ле6 25. Фd5 f4 26.

С:f4 ef 27. Фg2 Фh5 28. Фd5 Фh3 29. Фg2 Ф:c3 30. Лd3 Фе5 31. Лd7 Кph7 32. Фf3 Фg5+ 33. Кpf1 Лbe8 34. Лld5 Фg6 35. Л:c7 Фb1+ 36. Кpg2 Лg6+ 37. Кph3 Л:e2! Белые сдались.

Застрел в центре

Мухамедзянов — Шмирин



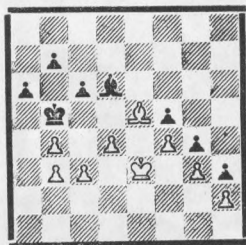
21. Л:d6! Кp:d6 22. Фb7! Путь до- мой черному королю отрезан. 22. ... Кf6 23. Лd1+ Кd5 24. Ф:b4+ Крc7 25. С:d5 ed 26. Фе7+ Кd7 27. Кc5 Лhd8 28. К:d7! Ф:d1+ 29. Кp:d1 Л:d7 30. Се5+, и белые вскоре выиграли.

Талсы, 1979

| | 1 | 2 | 3 | 4 | 5 | 6 | 7 | 8 | 9 | 10 | 11 | 12 | 13 | 14 | 15 | 16 | 17 | О. |
|---------------------|-----|-----|-----|-----|-----|-----|-----|-----|-----|-----|-----|-----|-----|-----|-----|------|-----|-----|
| 1. Витолиньш А. | 0 | 1/2 | 1/2 | 1/2 | 1 | 1 | 1 | 1 | 1/2 | 1/2 | 1/2 | 1 | 1 | 1/2 | 1/2 | 1 | 11 | |
| 2. Гавриков В. | 1 | 0 | 1/2 | 1/2 | 1/2 | 1 | 1/2 | 1 | 0 | 1 | 1 | 1/2 | 1 | 1/2 | 1/2 | 1 | 11 | |
| 3. Холмов Р. | 1/2 | 1/2 | 0 | 1 | 1 | 1/2 | 1/2 | 1/2 | 1 | 1 | 1 | 1/2 | 1/2 | 1/2 | 1 | 10,5 | | |
| 4. Федоров В. | 1/2 | 1/2 | 1/2 | 1/2 | 1 | 1/2 | 1/2 | 1/2 | 0 | 1 | 1 | 0 | 1 | 0 | 1 | 1/2 | 1 | 9,5 |
| 5. Сеоев Р. | 1/2 | 1/2 | 0 | 0 | 1/2 | 1/2 | 1 | 1 | 1/2 | 1/2 | 1/2 | 1/2 | 1/2 | 1/2 | 1 | 1 | 1 | 9,5 |
| 6. Мухамедзянов А. | 0 | 0 | 1/2 | 1/2 | 0 | 1/2 | 1/2 | 1/2 | 1 | 1 | 1 | 1 | 0 | 1 | 1/2 | 1 | 9,5 | |
| 7. Мешков Ю. | 0 | 0 | 1/2 | 1/2 | 0 | 1/2 | 1/2 | 1 | 1 | 0 | 1 | 1 | 1 | 1/2 | 1/2 | 1 | 9 | |
| 8. Середенко В. | 0 | 1/2 | 1/2 | 1/2 | 0 | 1/2 | 1/2 | 1/2 | 1/2 | 1 | 1 | 1 | 1 | 1/2 | 1/2 | 1 | 9 | |
| 9. Павленко О. | 0 | 0 | 1/2 | 1 | 1/2 | 1/2 | 0 | 1/2 | 1/2 | 1/2 | 0 | 1/2 | 1/2 | 1 | 1 | 1 | 8 | |
| 10. Какательдыев А. | 1/2 | 1 | 1/2 | 0 | 1/2 | 0 | 0 | 1/2 | 1/2 | 1/2 | 0 | 1/2 | 1/2 | 1/2 | 1 | 1 | 7,5 | |
| 11. Шмирин А. | 1/2 | 0 | 1/2 | 0 | 1/2 | 0 | 1 | 1/2 | 1/2 | 1/2 | 0 | 0 | 1/2 | 1 | 1 | 1 | 7,5 | |
| 12. Куксов В. | 1/2 | 0 | 0 | 1 | 1/2 | 0 | 0 | 0 | 1 | 1 | 1 | 0 | 1/2 | 0 | 1/2 | 1 | 7 | |
| 13. Майоров В. | 0 | 1/2 | 0 | 0 | 1/2 | 0 | 0 | 0 | 1/2 | 1/2 | 1 | 1 | 1/2 | 1/2 | 1 | 1 | 7 | |
| 14. Кабатянский А. | 0 | 0 | 1/2 | 1 | 1/2 | 1 | 0 | 0 | 1/2 | 1/2 | 1/2 | 1/2 | 1/2 | 1/2 | 1 | 0 | 6,5 | |
| 15. Шпилькер Б. | 1/2 | 1/2 | 1/2 | 0 | 0 | 0 | 1/2 | 0 | 1/2 | 0 | 1 | 1/2 | 1/2 | 1/2 | 1 | 1 | 6,5 | |
| 16. Леонидов О. | 1/2 | 1/2 | 1/2 | 1/2 | 0 | 1/2 | 1/2 | 1/2 | 0 | 0 | 1/2 | 0 | 1/2 | 1/2 | 1 | 1 | 6 | |
| 17. Ивлев В. | 0 | 0 | 0 | 0 | 0 | 0 | 0 | 0 | 0 | 0 | 0 | 0 | 0 | 1 | 0 | 0 | 1 | |

Сила проходной пешки

Леонидов — Павленко



47. ... С:b4! 48. сb Кр:b4 49. Крd3 Кр:b3 50. Сс7 b5 51. Са5. Партия была отложена, но белые сдали ее без догрызания.

Миниатюра — острая, как бритва

Английское начало — P25/b
Майоров — Гавриков

1. с4 b6 2. Кс3 е6 3. Кf3 Сb7 4. е4 Сb4 5. Сd3 Ке7 6. 0—0 0—0 7. Фb3 с5 8. а3 С:c3 9. dс f5 10. Фс2 f4 11. g3 Kg6 12. h4 d6 13. Kg5.



13. ... е5! 14. Ке6 Фс8 15. К:f8 К:h4 16. Лd1 Фh3 17. gh f3 18. Cf1 Фg4+ 19. Kph2 Ф:h4+ 20. Kpg1 (20. Ch3 Сс8) Фg4+ 21. Kph2 Фh4+. Ничья.

Лучшая партия чемпиона

Методический стиль игры В. Гаврикова лучше всего иллюстрирует следующая партия. Интересна жертва пешки на 12-м ходу. После размена ферзей позиционные плюсы белых очевидны. Гавриков выиграл пешку, и его проходные на ферзевом фланге оказались неустойчивыми.

Сицилианская защита — E66/d
Гавриков — Шмирин

1. е4 с5 2. Кf3 Кс6 3. d4 cd 4. К:d4 е6 5. Кс3 d6 6. g3 а6 7. Og2 Сd7 8.

0—0 Фс7 9. Ле1 Се7 10. К:с6 bc 11. b3 Cf6.



12. е5 de. Если 12. ... Се5, то 13. Л:e5! de 14. Ке4, с атакой. 13. Сb2 е4 14. Фс1 Ке7 15. К:e4 С:b2 16. Ф:b2 0—0 17. Фа3 Сс8 18. Лd1 а5 19. Фd6 Ф:d6 20. Л:d6 а4 21. b4 Са6 22. а3 Лfd8 23. Лed1 Л:d6 24. Л:d6 Лс8 25. Кс3 Сb5 26. Лd7 Kg6 27. Ла7 Ке5 28. К:a4 g5 29. f4 gf 30. gf Kg4 31. с4 С:a4 32. Л:a4 Лd8 33. Cf3 Ке3 34. b5. Черные сдались.

Атакуют чемпионка

Интересные эпизоды борьбы были и у шахматисток. В приводимой партии Т. Фомина жертвой коня доказала ошибочность построения черных.

Фомина — Боковенко



17. К:b5! аb 18. Ф:b5+ Крd8 19. а6 Сс8 20. с4 cd 21. Кс6+ Крe8 22. cd Cd6 23. Лfс1 Фd7 24. К:d4. Черным трудно найти удовлетворительный план. 24. ... Ф:b5 25. К:b5 Крd7 26. de+ Кр:e6 27. Лс6 Лd8 28. Лd1 Л:a6 29. Кс7+ Крf5 30. К:a6. Черные сдались.

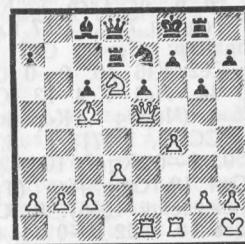
Эстафетная палочка

В начале турнира Фоминой пришлось капитулировать во встрече с прошлогодней чемпионкой.

Талсы, 1979

| | 1 | 2 | 3 | 4 | 5 | 6 | 7 | 8 | 9 | 10 | 11 | 12 | 13 | О. |
|--------------------|---|-----|-----|-----|-----|-----|-----|-----|-----|-----|-----|-----|-----|-----|
| 1. Фомина Т. | 0 | 0 | 1 | 1 | 1 | 1 | 1 | 1 | 1 | 1 | 1 | 1 | 1 | 10 |
| 2. Вилерте Т. | 1 | 0 | 1/2 | 1/2 | 1 | 1/2 | 1 | 1/2 | 1 | 1 | 1 | 1 | + | 9 |
| 3. Любарская Л. | 1 | 1 | 0 | 1/2 | 1/2 | 1 | 1/2 | 1/2 | 1/2 | 1/2 | 1/2 | 1/2 | 1 | 8,5 |
| 4. Моисеева Т. | 0 | 1/2 | 0 | 1/2 | 1 | 1 | 1/2 | 1 | 1/2 | 1 | 1/2 | 1 | 1/2 | 7,5 |
| 5. Гайле С. | 0 | 1/2 | 1/2 | 1/2 | 0 | 1 | 1/2 | 0 | 0 | 1/2 | 1 | 1 | + | 6,5 |
| 6. Афанасова М. | 0 | 0 | 1/2 | 0 | 0 | 0 | 0 | 1 | 1 | 1 | 1 | 1/2 | 1 | 6 |
| 7. Бабаян А. | 0 | 1/2 | 0 | 0 | 1/2 | 1 | 0 | 0 | 1 | 1/2 | 0 | 1 | + | 6 |
| 8. Агабабян Н. | 0 | 0 | 1/2 | 0 | 1 | 0 | 0 | 0 | 1 | 1/2 | 0 | 1 | + | 5 |
| 9. Боковенко Э. | 0 | 1/2 | 1/2 | 1/2 | 1 | 0 | 1/2 | 0 | 1/2 | 1/2 | 1/2 | 0 | 1 | 5 |
| 10. Перова И. | 0 | 0 | 1/2 | 0 | 1/2 | 0 | 1/2 | 1/2 | 1/2 | 1/2 | 1 | 1/2 | + | 5 |
| 11. Калашникова Н. | 0 | 0 | 1/2 | 1/2 | 0 | 0 | 0 | 1 | 1/2 | 0 | 0 | 1 | 1 | 4,5 |
| 12. Лаце В. | 0 | 0 | 1/2 | 0 | 0 | 1/2 | 1/2 | 0 | 1 | 1/2 | 0 | 1/2 | 1/2 | 3,5 |
| 13. Коткова С. | 0 | — | 0 | 1/2 | — | 0 | 1/2 | — | 0 | — | 0 | 1/2 | 0 | 1,5 |

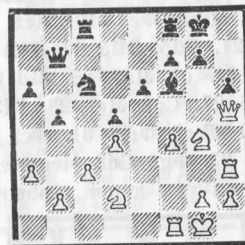
Любарская — Фомина



23. К:f7! Кр:f7 24. Ф:e6+ Крf8 25. f5. Черные сдались.

Тайны финальной позиции

Гайле — Афанасова

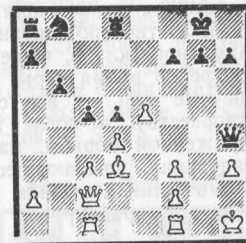


Здесь черные сдались, оставив «за кадром» жертву коня 21. К:h6+!, возможную, к примеру, в случае 20. ... Се7.

Не считая потерь

В этой партии Т. Вилерте стремилась осложнить борьбу любой ценой.

Вилерте — Афанасова



21. Cf5!? g6 22. Лg1 Kph8 23. е6! gf 24. Ф:f5 f6 25. Лg4! Ф:h3+ 26. Kpg1 Фh6 27. е7! Ле8 28. Kpg2 Кс6 29. Лh1 К:e7 30. Фс2 Ф:h1+ 31. Кр:h1, и белые победили.



Астра КЛОВАНЕ

ПОДТЯНИТЕСЬ, МАСТЕРА!

Чемпионат профсоюзов среди женщин проводится раз в два года: в один год — полуфинал, на следующий — финал. Этим летом 16 сильнейших профсоюзных шахматисток собрались в Юрмале. В их числе были четыре представительницы «Даугавы»: победительница одного из полуфиналов Илзе Рамане, мастера Ингрида Берзиня и Татьяна Воронова, а также юная Анда Шафранска. В таком количестве шахматистки нашей республики во всесоюзных соревнованиях выступали впервые. Стоит упомянуть и о том, что они были самыми молодыми участницами турнира.

Турнир, проходивший под руководством международного арбитра Я. Рохлина, вылился в настоящий праздник шахмат. Уютное помещение городского шахматного клуба, чашечки ароматного кофе во время игры, прекрасные солнечные дни — все способствовало творчеству, и после трех недель напряженной борьбы, на закрытии соревнования, улыбающиеся, загорелые шахматистки выразили желание сыграть еще и второй круг...

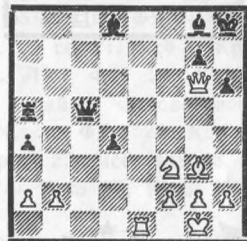
С самой серьезной проблемой судейской коллеги пришлось столкнуться перед закрытием турнира: кому вручить золотую медаль? Оказалось, что у двух участниц — кандидаток в мастера рижанки Илзе Рамане и представительницы киевского «Буревестника» Ирины Острий — не только равное количество очков, но и совершенно одинаковы все дополнительные показатели, предусмотренные положением. Чемпионками были провозглашены обе.

Эта победа — пока высшее достижение в шахматной биографии И. Рамане. К турниру она готовилась вместе с мастером И. Ждановым, а в ходе соревнования ей, как и другим нашим шахматисткам, большую помощь оказывал тренер сборной республики мастер А. Шмит.

Своей лучшей партией турнира Илзе считает поединок с Т. Вороновой.

Французская защита — E03/В
Рамане — Воронова

1. e4 e6 2. d4 d5 3. Kd2 c5 4. Kgf3 a6 5. ed ed 6. dc C:c5 7. Kb3 Cb6. Чаше встречается 7. ... Ca7 или 7. ... Cd6. Например: 7. ... Ca7 8. Cd3 Фe7+ 9. Ce2 Kf6 10. 0—0 0—0 11. Kfd4 Kc6 12. Le1 Ke4 13. Ce3 Ke5 14. Kd2 f5= (Чирич — Корчной, матч СФРЮ — СССР, 1967); 7. ... Cd6 8. Ce2 Kc6 9. 0—0 Kge7 10. Cg5 0—0 11. Ch4 Cg4 12. Cg3 += (Трифуневич — Дюкштейн, 1955). 8. Cg5 Ke7 9. Cd3 Kbc6 10. Фd2 0—0 11. 0—0 f6. У черных уже трудности. 12. Ce3 Ce7 13. Lad1 Ke5 14. Ce2 Kph8 15. K:e5 fe 16. Cg5. Черные пешки в центре слабы и становятся объектом атаки. 16. ... Ce6. На 16. ... d4 могло последовать 17. c3 dc 18. Ф:c3±. 17. Kc5 Cg8 18. K:b7 Фe8 19. Kc5 Kf5 20. Cg4 h6 21. C:f5 Л:f5 22. Ch4 Cb6 23. Kb3 a5 24. c3 La7 25. Lde1 a4 26. Kd4 Lh5 27. Cg3 Le7 28. Kf3 d4 29. cd ed 30. Л:e7 Ф:e7 31. Фc2 La5 32. Le1 Фc5 33. Фg6 Cd8. Черные в цейтноте, но им уже дорог хороший совет.



34. Ce5! Фf8 35. Ф:h6+ Ch7 36. C:g7+!. Белые действуют точно. 36. ... Ф:g7 37. Le8+ Фg8 38. Л:g8+ Kp:g8 39. Фd6 Lb5. Черные сдались.



В шахматной биографии ИЛЗЕ РАМАНЕ — первая крупная победа: завоеван титул чемпионки советских профсоюзов и выполнена норма мастера.
Фото Э. Швехеймера.

Другая обладательница золотой медали Ирина Острий анализировала отложенные партии и готовилась к партии без тренерской помощи. Ей присуща содержательная, целенаправленная игра, острые атаки на короля. Под такую атаку попала и чемпионка нашей республики И. Берзиня, и вместо ожидаемой победы пришлось смириться с нулем в таблице.

Берзиня — Острий



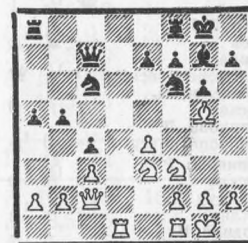
Изолированная пешка доставляет черным немало забот. 20. C:e4 de 21. Ld7 Фb4 22. Kc2 Фb6 23. Ke3 Ke5 24. Kd5 Фe6 25. Л:b7. Черные сохранили центральную пешку, но в их лагерь вторглась неприятельская ладья. 25. ... Lcd8 26. Фd2 Kf3+?. Пытаясь осложнить борьбу. Если 26. ... Фh3, то 27. Фf4 Фe6 28. Ke3, и белые избавляются от связки. Пожалуй, черным надо было сыграть 26. ... Kph8 и затем сдвинуть ладью по линии «d», не давая освободиться коню d5. 27. ef ef 28. Фе3. Берзиня возвращает фи-

гуру, рассчитывая на свои пешки ферзевого фланга. Значительно сильнее было 28. Le7! Фh3 29. Л:e8+ Л:e8 30. Kf4, и у черных нет компенсации за пожертвованную фигуру. 28. ... Л:d5 29. Л:d5 Фc6 30. Ф:f3 Ф:b7 31. Kpg2 g6 32. a4 Фb6 33. Lb5 Фe6 34. Lb7 Лc8 35. Л:a7 Лc1 36. b4 g5 37. h3 h5 38. La8+ Kpg7 39. La7. Необходимо было задержать наступление черных пешек ходом 39. g4. 39. ... g4! 40. hg hg. У белых две лишние проходные пешки, но целеустремленной игрой киевлянка развила опасную атаку. 41. Фb7 Лc6. Перекрывая важную диагональ h1—a8. 42. Kpf1 Фd5 43. Ф:c6. Грозил мат в несколько ходов. 43. ... Ф:c6 44. b5 Фc4+ 45. Kpg1 Kpg6 46. La6+ f6 47. La7 f5 48. La6+ Kpg5 49. La7 Фd4 50. Le7 Фa1+ 51. Kpg2 Ф:a4 52. Le3 Ф:b5, и черные выиграли.

Обе победительницы выполнили норму мастера.

Бронзовую медаль завоевала представительница днепропетровского «Буревестника» Елена Елина, опередившая благодаря лучшему коэффициенту чемпионку страны Людмилу Белавенец. Кандидат в мастера Е. Елина недобрала полочка до нормы мастера, но показала прекрасный результат во встречах со старшими по званию — 6 очков из 8. А вообще в турнире поединки мастеров с кандидатами закончились в пользу менее титулованных шахматисток — 37:27.

Елина — Розенцвайг



15. C:f6 C:f6 16. Kd5 Фb7 17. K:f6+ ef 18. Ld5 Kpg7 19. Lfd1 Lfd8 20. h3 h5 21. Фc1 Lab8 22. Фf4 Л:d5?. Решающая ошибка. Не надо было отдавать линию и, тем более, создавать белым такую сильную проходную. Хотя защита была бы неприятной, стоило пойти на 22. ... Фе7 23. Kd4 K:d4 24. Л1:d4 a4 25. f3, с последующим Kpf1 и Фd2. 23. ed Kd8 24. a3 Лc8 25. Фd4 Лc7 26. Kd2 Ld7 27. Ke4. Елина последовательно использует слабо-

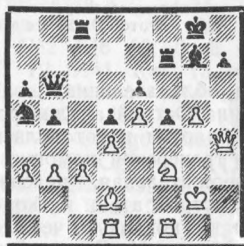


У киевлянки ИРИНЫ ОСТРИЙ о Юрмале останутся наилучшие воспоминания — чтобы завоевать здесь золотую медаль, даже тренерская помощь не понадобилась. Фото М. Рабкина.

так получается, что если у меня лучший коэффициент, то по положению в первую очередь считают победы, а если я много выигрываю, то решает коэффициент», — сказала Людмила.

**Защита Уфимцева — Р89/а
Белавенец — Стернина**

1. d4 g6 2. e4 Cg7 3. Kc3 d6 4. f4 c6 5. Kf3 b5 6. a3 a6 7. Ce3 Kf6 8. h3 Kbd7 9. Cd3 Фc7 10. 0—0 0—0 11. e5 Kd5 12. K:d5 cd 13. Фe1 Kb6 14. Ld1 Kc4 15. Cc1 Cf5 6. C:f5 gf 17. Kh4 e6 18. g4 de 19. fe fg 20. hg Фb6 21. Kpg2 f6 22. b3 Ka5 23. Cd2 Kb7 24. Kf3 Лас8 25. c3 Lf7 26. Фh4 Ka5 27. g5 f5.



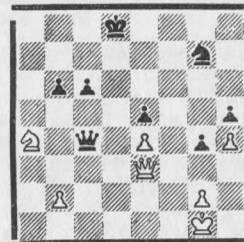
сти в позиции соперницы. 27. ... Фа6 28. Кс5 Фd6 29. К:d7 Ф:d7 30. Фс5 f5 31. Ле1 Кb7 32. Фс6 Ф:c6 33. dc Kd6 34. Ld1. Черные сдались.

Больше всего побед на счету международного мастера из Москвы Л. Белавенец, но коэффициент на сей раз был «важнее». «Уже не в первый раз

28. Лh1 Kpf8 29. Ф:h7 f4 30. Kh4 K:b3 31. K:g6+ Kpe8 32. Ф:g8+ Cf8 33. Lh8 K:d2 34. K:f8 f3+ 35. Kph2. Черные сдались.

Дипломы за лучший результат против победительниц получили кандидаты в мастера Тамара Пудкова из Фрунзе и москвичка Валерия Донченко. Интересно завершилась и партия между ними.

Донченко — Пудкова



31. Фg5+ Kpe8 32. Ф:e5+ Kpf8 33. K:b6 Фс1+ 34. Kph2 Фe1 35. Kd7+

Kpg8 36. Фb8+ Kpf7 37. Фf8+ Kpe6 38. Кс5+ Kpe5 39. Kd3+. Черные сдались.

Большого можно было ждать от бронзового призера предыдущего чемпионата страны Т. Вороновой. Она первый год защищает спортивную честь нашей республики, и пока создается впечатление, что Татьяна еще не совсем акклиматизировалась в новых условиях и поэтому играет немного скованно. Чемпионка Латвии И. Берзиня набрала 50% очков. Может быть, сказалось то, что это был ее четвертый турнир подряд. Младшая участница первенства А. Шафранска была включена в турнир в последнюю минуту. К сожалению, она не могла отдать все силы интересному соревнованию, так как одновременно заканчивала школу.

Организаторы чемпионата и руководитель Юрмалского шахматного клуба В. Симанович заслужили благодарность участниц и судей за гостеприимство и хорошие условия для игры.

**Итоги
финальных соревнований по шахматам
VII летней Спартакиады народов СССР
Москва, июль, 1979**

| Юрмала, 1979 | 1 | 2 | 3 | 4 | 5 | 6 | 7 | 8 | 9 | 10 | 11 | 12 | 13 | 14 | 15 | 16 | О. |
|----------------------------------|---|-------|-------|-------|-------|-------|-------|-------|-------|-------|-------|-------|-------|-------|-------|----|-----|
| 1. Рамане И. Рига | ♙ 1/2 | 1 1/2 | 1/2 | 1/2 | 1/2 | 1/2 | 1/2 | 1/2 | 1 1/2 | 1/2 | 1 | 1 | 1 | 1 1/2 | | | 10 |
| 2. Острий И. Киев | 1/2 ♙ | 1/2 | 1/2 | 1 1/2 | 1/2 | 1/2 | 1 1/2 | 1/2 | 1/2 | 1 | 1 | 1 1/2 | 1/2 | 1 | | | 10 |
| 3. Елина Е. Днепропетровск | 0 1/2 ♙ | 1 1/2 | 1/2 | 1/2 | 1/2 | 1/2 | 1/2 | 1 1/2 | 1 1/2 | 1 1/2 | 1 1/2 | 1 1/2 | 1 1/2 | 1 | | | 9,5 |
| 4. Белавенец Л. Москва | 1/2 1/2 0 ♙ | 1/2 | 1 1/2 | 1 1/2 | 1 1/2 | 1/2 | 0 | 1 | 1 1/2 | 1 1/2 | 1 1/2 | 1 1/2 | 1 1/2 | 1 1/2 | 1 1/2 | | 9,5 |
| 5. Куликова Л. Днепропетровск | 1/2 0 1/2 1/2 ♙ | 0 1/2 | 1/2 | 1 1/2 | 1 1/2 | 1 1/2 | 1 1/2 | 1 1/2 | 1 1/2 | 1 1/2 | 1 1/2 | 1 1/2 | 1 1/2 | 1 1/2 | 1 1/2 | | 9 |
| 6. Попивода Р. Москва | 1/2 1/2 1/2 0 1 ♙ | 1/2 | 1/2 | 1/2 | 1/2 | 1/2 | 1/2 | 1/2 | 1/2 | 1/2 | 1/2 | 1/2 | 1 1/2 | 1 1/2 | 1 1/2 | | 8,5 |
| 7. Пярнуу Л. Таллин | 1/2 1/2 1/2 1/2 1/2 1/2 ♙ | 1 1/2 | 1/2 | 1/2 | 1 1/2 | 1/2 | 1 | 0 1/2 | 1/2 | 1/2 | 1/2 | 1/2 | 1/2 | 1/2 | 1/2 | | 8 |
| 8. Берзиня И. Рига | 1/2 0 1/2 0 1/2 1/2 0 ♙ | 1 1/2 | 1 | 1 | 0 1/2 | 1/2 | 1 1/2 | 1 | 1 | 0 1/2 | 1/2 | 1/2 | 1 | 1 | | | 7,5 |
| 9. Пудкова Т. Фрунзе | 1/2 1/2 1/2 1/2 0 1/2 1/2 0 ♙ | 1/2 | 0 1/2 | 0 1/2 | 1 1/2 | 1/2 | 0 1/2 | 0 1/2 | 1 1/2 | 1 1/2 | 1 1/2 | 1 1/2 | 1 1/2 | 1 1/2 | 1 1/2 | | 7,5 |
| 10. Воронова Т. Рига | 0 1/2 0 1/2 1/2 1/2 1/2 1/2 ♙ | 1 | 0 1/2 | 1/2 | 1/2 | 1/2 | 1/2 | 1/2 | 1 | 0 1/2 | 1/2 | 1 1/2 | 1 1/2 | 1 1/2 | 1 1/2 | | 7,5 |
| 11. Донченко В. Москва | 1/2 1/2 1/2 1 0 1/2 0 0 1 0 ♙ | 1 1/2 | 1 1/2 | 1 1/2 | 1 1/2 | 1 1/2 | 1 1/2 | 1 1/2 | 1 1/2 | 1 1/2 | 1 1/2 | 1 1/2 | 1 1/2 | 1 1/2 | 1 1/2 | | 7 |
| 12. Стернина В. Москва | 1/2 0 0 0 0 1/2 1 0 1/2 1 0 ♙ | 1 1/2 | 1 1/2 | 1 1/2 | 1 1/2 | 1 1/2 | 1 1/2 | 1 1/2 | 1 1/2 | 1 1/2 | 1 1/2 | 1 1/2 | 1 1/2 | 1 1/2 | 1 1/2 | | 7 |
| 13. Шафранска А. Рига | 0 0 1/2 0 1/2 1/2 1/2 1 0 1/2 1 1/2 ♙ | 1/2 | 1/2 | 1/2 | 1/2 | 1/2 | 1/2 | 1/2 | 1/2 | 1/2 | 1/2 | 1/2 | 1/2 | 1/2 | 1/2 | | 6,5 |
| 14. Розенцвайг И. Львов | 0 1/2 0 1/2 1/2 0 1/2 1/2 1/2 1/2 0 0 1/2 ♙ | 1 | 1 | 1 | 1 | 1 | 1 | 1 | 1 | 1 | 1 | 1 | 1 | 1 | 1 | | 6 |
| 15. Касинова Т. Москва | 0 1/2 1/2 0 0 0 1/2 1/2 0 0 1/2 0 1/2 0 ♙ | 1/2 | 1/2 | 1/2 | 1/2 | 1/2 | 1/2 | 1/2 | 1/2 | 1/2 | 1/2 | 1/2 | 1/2 | 1/2 | 1/2 | | 3,5 |
| 16. Войдик Н. Москва | 1/2 0 0 0 0 1/2 1/2 0 0 0 1/2 0 1/2 0 ♙ | 1/2 | 1/2 | 1/2 | 1/2 | 1/2 | 1/2 | 1/2 | 1/2 | 1/2 | 1/2 | 1/2 | 1/2 | 1/2 | 1/2 | | 3 |

| 1—6 места | 1 | 2 | 3 | 4 | 5 | 6 | I | II | III | IV | О. | М. |
|-----------------|-------------------|-----|------|------|------|------|------|------|------|------|------|----|
| 1. Ленинград | ♙ 4,5 | 3,5 | 5 | 4 | 5 | 5 | 9,5 | 13 | 18 | 22 | 22 | 4 |
| 2. Грузия | 4,5 ♙ | 4 | 6 | 3 | 4,5 | 3 | 7,5 | 12 | 16 | 22 | 22 | 5 |
| 3. РСФСР | 5,5 5 ♙ | 6 | 4 | 3 | 6 | 10 | 15,5 | 20,5 | 23,5 | 23,5 | 23,5 | 3 |
| 4. Молдавия | 4 3 3 ♙ | 3,5 | 2,5 | 3 | 5,5 | 9 | 13 | 16 | 16 | 16 | 16 | 6 |
| 5. Москва | 5 6 5 5,5 ♙ | 4 | 6 | 11 | 16,5 | 20,5 | 25,5 | 25,5 | 25,5 | 25,5 | 25,5 | 2 |
| 6. Украина | 4 4,5 6 6,5 5 ♙ | 4 | 10,5 | 15 | 20 | 26 | 26 | 26 | 26 | 26 | 26 | 1 |
| 7—12 места | 7 | 8 | 9 | 10 | 11 | 12 | I | II | III | IV | О. | М. |
| 7. Узбекистан | ♙ 5,5 | 3,5 | 2 | 8 | 5 | 5 | 10,5 | 14 | 16 | 24 | 24 | 9 |
| 8. Белоруссия | 3,5 ♙ | 4,5 | 4,5 | 5 | 6,5 | 5 | 8,5 | 15 | 19,5 | 24 | 24 | 10 |
| 9. Эстония | 5,5 4,5 ♙ | 4 | 6 | 6,5 | 4 | 10 | 15,5 | 20 | 26,5 | 26,5 | 26,5 | 8 |
| 10. Латвия | 7 4,5 5 ♙ | 6 | 5 | 5 | 10 | 16 | 23 | 27,5 | 27,5 | 27,5 | 27,5 | 7 |
| 11. Казахстан | 1 4 3 3 ♙ | 8 | 4 | 7 | 10 | 18 | 19 | 19 | 19 | 19 | 19 | 11 |
| 12. Киргизия | 4 2,5 2,5 4 1 ♙ | 4 | 8 | 10,5 | 11,5 | 14 | 14 | 14 | 14 | 14 | 14 | 12 |
| 13—17 места | 13 | 14 | 15 | 16 | 17 | I | II | III | IV | О. | М. | |
| 13. Азербайджан | ♙ 6,5 | 5 | 8 | 4,5 | — | 6,5 | 11,5 | 19,5 | 24 | 24 | 24 | 13 |
| 14. Туркмения | 2,5 ♙ | 4,5 | 4 | 4,5 | 4,5 | 7 | — | 11,5 | 15,5 | 15,5 | 15,5 | 16 |
| 15. Армения | 4 4,5 ♙ | 4,5 | 3,5 | 4,5 | 3,5 | 4,5 | 8 | 12 | 16,5 | 16,5 | 16,5 | 15 |
| 16. Таджикистан | 1 5 4,5 ♙ | 2,5 | 4,5 | — | 4,5 | — | 7 | 8 | 13 | 13 | 13 | 17 |
| 17. Литва | 4,5 4,5 5,5 6,5 ♙ | 4,5 | 10 | 16,5 | — | 21 | 21 | 21 | 21 | 21 | 21 | 14 |

Гроссмейстер
Михаил ТАЛЪ

МОНРЕАЛЬСКИЙ ДНЕВНИК

(Продолжение. Начало см. в № 13—15)

В одном из поединков соперники встречались впервые. Так уж получилось, что я ни разу не играл турнирной партии с чемпионом США Л. Кавалеком. Партия протекала очень напряженно, критический момент наступил после 15-го хода черных.

Таль — Кавалек



Позиция немного в духе закрытого варианта сицилианской защиты с той разницей, что слон черных вместо того, чтобы находиться на «положенном» месте (g7), перебазировался на другой край доски. Белые играли в дебюте сдержанно, черные, как видите, достаточно широко, и, если им удастся отогнать коня d5 и затем сыграть f5—f4, их атака, поддержанная чернопольным слоном, может стать опасной. Я считал себя обязанным бороться за инициативу, и этим продиктовано следующее решение. 16. c5 c6 17. Kb6!?. На 17. Ke3 мне не нравилось 17. ... f4 18. Kc4 Cg4. Ценой пешки белые ликвидируют самую опасную фигуру соперника и рассчитывают первыми начать атаку. Жертва пешки, вероятно, корректна, но не более того. 17. ... C:b6 18. cb Ф:b6 19. Kc4 Фа7. Первая уступка — ферзь на a7 стоит неудачно, но на любое другое отступление очень неприятно 20. e3 и затем f2—f4. 20. e3 Ke6 21. d4. Угроза вскрытия боль-

шой диагонали заставляет черных пойти на ослабление. 21. ... ed 22. ed d5 23. Ke5 Kf6 24. Le1 Kg7. Для того чтобы оживить игру, белые начинают создавать угрозы сопернику и на ферзевом фланге. 25. a4 Фb6 26. Ca3 Lfe8 27. Фd3 Фd8 28. Le2. Все в той же неторопливой манере. Белые планируют сдвоение ладей, затем отскок коня, может быть h2—h4 с последующим Cc1, но все это в высшей степени абстрактно. Испытывая недостаток времени, Кавалек здесь начал нервничать. Следующее его решение привело к основательным трудностям. 28. ... Kg4 29. b5 ab 30. ab K:e5 31. de. Теперь у белых не только сильная пешка на e5, но внезапно входит в игру мощный чернопольный слон. 31. ... f4 32. bc bc 33. Cd6 La4 34. Lb2 Фа8 35. Cf1. Слон перебирается на очень приятную диагональ b1—h7. 35. ... La2 36. L:a2 Ф:a2 37. Фс3. Угрожая 38. La1. 37. ... fg 38. hg Фа7 39. Cd3. Позиция черных уже тяжела, а следующий цейтнотный промах делает ее просто безнадежной. 39. ... Ke6 40. Cg6 La8. В этой позиции партия была отложена, но доигрывание было недолгим. 41. Фf3 Ce8 42. Фf6 C:g6 43. Ф:g6+ Kg7 44. e6. Белый слон с диагонали a3—i8 грозит перебраться на большуюю. 44. ... Фd4 45. Фf7+ Kph7 46. Cf8. Черные сдались.

21 апреля. IX тур

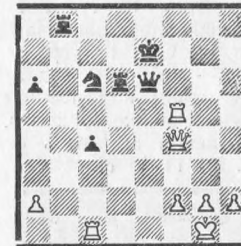
В девятом туре, подводящем итоги первого круга, во всех партиях шла ожесточенная борьба, видимо, потому, что турнирное положение участников было достаточно лестным, а кроме того, это был все-таки не самый последний тур.

Счет победам открыл чемпион мира, выигравший черными напряженную партию.

Испанская партия — E32/b Кавалек — Карпов

1. e4 e5 2. Kf3 Kc6 3. Cb5 a6 4. Ca4 Kf6 5. 0—0 K:e4. Можно с полной уверенностью сказать, что в практике чемпиона мира открытый вариант, игровой черным цветом, встретился впервые. 6. d4 b5 7. Cb3 d5 8. de Ce6 9. Фe2. Эффекта неожиданности не получилось — Кавалек делал дебютные ходы быстро и уверенно. 9. ... Ce7 10. Ld1 0—0 11. c4 bc 12. C:c4 Cc5 13. Ce3 C:e3 14. Ф:e3 Фb8 15. Cb3 Ka5. Эта позиция встретилась и в 12-й партии матча в Багню, в которой было сыграно 16. Ke1 Фb6, и черные получили почти равную игру. Кавалек избирает другое продолжение, ведущее к более сложной игре. 16. Kbd2 Фа7 17. Kd4. Этого хода в турнирной практике я не видел. 17. ... K:d2 18. Ф:d2 Фb6. Разменяться на b3 черные не успевают: после 18. ... K:b3 19. K:b3 c5 20. Lacl Lac8 21. Фаb1 они должны уступить важнейшее центральное поле. 19. Cc2 c5. Очевидно, что после 19. ... Kc4 20. Фe2 Ф:b2 21. Lab1 белые ладьи по третьей горизонтали перебазировались на королевский фланг. 20. Kf5. Интересно проверить и 20. Kf3. 20. ... C:f5 21. Cf5 Lad8. Любопытно, что эта же позиция встретится и в предпоследнем туре в партии Кавалек — Таль. Совместный анализ убедил нас с Карповым, что позиция вполне приемлема для черных. Американский гроссмейстер поверил нам и сыграл 22. Le1, настраиваясь на прорыв e5—e6. До борьбы дело, правда, не дошло, поскольку после 22. ... Kc6 соперники согласились на ничью. 22. b3 Lfe8 23. Le1 c4 24. Фg5 Фc7 25. e6 f6 26. Фh4 g6 27. e7. Позиция черных выглядит опасной, так как конь на a5 не у дел. 27. ... Ld6 28. Фg3. Кавалек был увлечен идеей жертвы слона на g6 и поэтому прошел мимо наиболее неприятного для черных продолжения 28. Le6 L:e6 29. C:e6+ Kpg7 30. C:d5. 28. ... L:e7 29. C:g6. Белые, вероятно, считали, что уж ничья им гарантирована, однако черный король неожиданно находит тропинку, по которой ускользает от преследований. 29. ... hg 30. Ф:g6+ Kpf8 31. Фh6+ Lg7. Ничья черных теперь не устраивает, а 31. ... Кре8 проигрывало после 32. Фh8+ Kpd7 33. L:e7+ Кре7 34. Le1+ Le6 35. Фg7+. 32. Le3 f5!. Очень своевремен-

ное включение. 33. Фh8+ Lg8 34. Фe5 Фd7 35. Lf3 Фe6 36. L:f5+ Кре7 37. Фf4 Kc6. Наконец-то. Теперь становится очевидным, что у черных лишний конь. Борьба заканчивается очень быстро. 38. bc dc 39. Lb1 Lb8 40. Lc1?.



40. ... Kd4!. В случае 41. Фg5+ Kpd7 42. Le5 решает 42. ... Kf3+!. Белые записали ход 41. Le5, но сдались без доигрывания.

Как это ни странно, первой партией, которая придала мне основательный заряд бодрости и уверенности в своих силах, была партия последнего тура с Я. Тимманом, несмотря на то, что мне не удалось ее выиграть и, более того, ни в один из моментов я не был этому близок.

Английское начало — P 44/b Тимман — Таль

1. c4 c5 2. Kf3 Kf6 3. Kc3 d5 4. cd K:d5 5. e4. Тимман на зональном турнире в Амстердаме 1978 года с успехом реабилитировал пользовавшееся неважной репутацией продолжение 5. e4. В партии Тимман — Слин было 5. ... Kb4 6. Cc4 Ce6 7. C:e6 Kd3+ 8. Kpf1 fe 9. Kg5 Kc6 10. K:e6 Фd7 11. K:c5!. Возможно, вариант этот не слишком грозен, однако мне не хотелось заниматься теоретической дискуссией, и я избрал продолжение, которое казалось совершенно безопасным. 5. ... K:c3. Рассчитывая на незамедлительное 6. bc, на что планировалось 6. ... g6. Однако, продумав пару минут, Тимман сыграл 6. dc, и в этот момент я уже пожалел, что не пожертвовал пешку на e6. Если этот вариант достаточно коварен для черных в системе с g7—g6, то сейчас, при пешке на c5, он тем более неприятен. 6. ... Ф:d1+. Сыграно по инерции. Стоило предпочесть 6. ... Фс7. 7. Kp:d1 Kc6 8. Ce3 e6 9. a4!. Стратегическая линия белых. Угрожает 10. a5, с основательным зажимом. 9. ... b6 10. Kd2. Оче-

видно, 10. Сb5 было бы преждевременным, поскольку после 10. ... Сb7 на нападение конем нет времени из-за длинной рокировки. 10. ... Сb7 11. Кс4 0—0—0+ 12. Крс1. Маленькая уступка — на 12. Крс2 у черных была реплика 12. ... Ка5. 12. ... Се7 13. f3. Если белые спокойно закончат развитие, сыграв 14. Се2, то угроза а4—а5 (на b6—b5 — а5—а6) будет висеть дамокловым мечом над позицией черных. Продумав довольно долго, я решил любой ценой вызывать осложнения. 13. ... f5! 14. ef ef.



15. Крс2. Тимман не пошел навстречу осложнениям, возникающим после 15. а5: 15. ... b5 16. а6 Са8 17. Ка5 с4 18. К:с6 С:с6 19. С:а7 Сg5+, или 17. Ка3 Каб 18. Крс2 b4 19. Кb5? (19. cb! cb 20. Кb5 b3+ 21. Крс3 Cf6+ 22. Крb4 Кс6+ 23. Кр:b3 Лhe8, с контригрой) 19. ... b3+ 20. Крс1 Лhe8 21. Л:а5 Сg5!, с выигрышем. Сдержанный ход, избранный Тимманом, ставит черных перед решением новых проблем, потому что при положении короля на с2 все темпы с прыжком коня на а5 исчезают. На 15. ... Cf6 очень неприятно 16. Cf4, а в случае 15. ... Лhe8 16. Cd3 жертва качества недостаточна: 16. ... Л:d3 17. Кр:d3 Са6 18. b3 Ке5+ 19. Крс2 С:с4 20. bc К:с4 21. Cf4. Как же играть? И вот, когда на часах осталось около 15 минут, мне удалось найти ход, более или менее стабилизирующий позицию. 15. ... Лd5! 16. Се2. Вновь ничего реального не обещало 16. а5 b5 17. а6 Са8 — 18. Ка3 с4 или 18. Каб К:а5 19. Л:а5 с4 20. С:а7 Лhd8. 16. ... Лhd8 17. Лhd1 Л:d1. В этот момент у меня шевельнулась предательская мысль — а не миролюбиво ли настроен мой соперник? Ничего подобного! 18. С:d1! h6!. Угроза 18. ... Сg5 ставляет белых «высказаться». 19. а5 b5 20. а6 bc. Теперь уже только так. Темпы, которые понадобятся белым на отыгрыш пешки с4, помогут черным

«раскрутиться». 21. ab+ Кр:b7 22. Се2 Ке5. Если уж быть совсем честным, то в момент, когда я играл 18. ... h6, позиция казалась мне совершенно безопасной из-за 22. ... Кd4+ 23. cd cd, но при ближайшем рассмотрении легко убедиться, что после 24. Cf2 d3+ 25. Крb1! белые остаются с лишней фигурой. 23. f4 Кd3 24. g3 Cf6 25. Ch5 Лd7 26. Сg6 Ле7 27. Крд2 Крс6. Единственная возможность. Черным необходима для контригры линия «b». 28. С:f5. Заманчивым казалось 28. Лb1, но в этом случае черные получали контригру, продолжая 28. ... а5 29. С:f5 а4. 28. ... К:b2 29. Сg4. На конкретную игру у белых не хватало времени: на 29. Ла5 следует 29. ... С:с3+ 30. Кр:с3 Кd1+. 29. ... Кd3 30. Cf3+ Крb6 31. Лb1+ Крс7. Черный король успешно увертывается от нападений белых фигур. 32. Cd5. Приводит к ничейной развязке. Сложнее были бы задачи черных после 32. Сg1, на что лучше всего моментальное 32. ... g5. 32. ... С:с3+ 33. Кр:с3 Л:e3 34. Лb7+ Крд6 35. Кр:с4 Кb4 36. Ла7 К:d5 37. Ла6+ Кре7 38. Кр:d5 Ле2. Ничья.

Положение участников после I круга:

1. Карпов — 6,5, 2—3. Портиш, Таль — по 6, 4. Любоевич — 5,5, 5. Хюбнер — 5, 6. Тимман — 4,5, 7. Горт — 4, 8. Спасский — 3,5, 9. Ларсен — 2,5, 10. Кавалек — 1,5.

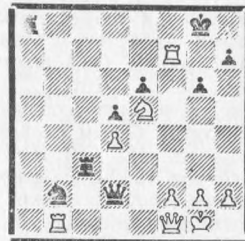
24 апреля. X тур

Двухкруговое соревнование — что это: матч или турнир? По продолжительности — турнир, по взаимоотношениям — в чем-то матч, и поэтому с 10-го тура началась пора реваншей. К тому, чтобы «отомстить» обидчику, близок был Ларсен. Его партия с Любоевичем привлекает внимание весьма оригинальным дебютом, затем у югославского просмеестера была хорошая позиция (следовало играть 12. de); в спокойной игре датский просмеестер переиграл соперника и, как он сам считает, продолжая 33. ... Ф:d4, сохранял шансы на победу. Затем фигуры белых вдруг развили большую энергию, но всего этого было достаточно лишь для вечно шаха.

Французская защита — E00/а Любоевич — Ларсен

1. e4 e6 2. d3 b5 3. d4 Сb7 4. Кd2 Кf6 5. e5 Кd5 6. Кgf3 а6 7. Кb3 Кс6 8. с3 Кb6 9. Cd3 Се7 10. Фе2 d6 11.

0—0 de 12. К:e5 К:e5 13. Ф:e5 0—0 14. Фg3 Cd6 15. Cf4 Ка4 16. Лab1 С:f4 17. Ф:f4 Cd5 18. Се4 с6 19. Лfe1 а5 20. Ле3 Фf6 21. Фg4 g6 22. Фе2 Лfb8 23. Кс1 Кb6 24. С:d5 cd 25. Кd3 Кс4 26. Лf3 Фg5 27. а3 Фd2 28. Фf1 b4 29. ab ab 30. К:b4 К:b2 31. Кс6 Лb3 32. Ке5 Л:c3 33. Л:f7.



33. ... Лac8 34. Ле7 Ф:d4 35. Л:e6 Фf4 36. Ле1 d4 37. Фb5 Лс1 38. Ле8+ Л:e8 39. Фе:8+ Крg7 40. Фе7+ Крg8 41. Фе8+ Крg7 42. Фd7+. Ничья.

Моя партия со Спасским закончилась неожиданно быстро. Перед началом игры я не был настроен агрессивно, хотя ясно было, что Спасский будет стремиться к реваншу.

Новоиндийская защита — D33/а Спасский — Таль

1. d4 Кf6 2. с4 e6 3. Кf3 b6 4. e3. Новоиндийская защита — дебют, который всегда пользовался репутацией спокойного. Временами даже приходилось читать в обзорах фразы типа: «Соперники использовали новоиндийскую защиту в мирных целях». Но сейчас это начало охотно применяют сильнейшие шахматисты. В частности, эту защиту часто избирает Анатолий Карпов. Четвертый ход белых наиболее подходящий для сложной борьбы, к которой стремился Спасский. 4. ... Сb7 5. Cd3 d5. Этот порядок ходов считается самым точным. 6. b3. Продолжение не лучше и не хуже, чем 6. 0—0, но белые не хотят даже допустить мысли о возможных упрощениях после dc, С:с4 и с7—с5, тем самым подчеркивая свое стремление к большой борьбе. 6. ... Cd6 7. 0—0 0—0 8. Сb2 Кbd7 9. Кbd2 Фе7 10. Лс1. Если можно так выразиться, обязательная программа закончилась, оба соперника расставили свои силы и сейчас надо макетировать план игры. У черных здесь два возможных, практически равноценных плана: один связан с продвижени-

ем с7—с5, другой — с Ке4 и f7—f5. Мне хотелось сначала уточнить положение белого ферзя, поэтому я сделал нейтральный ход. 10. ... Лад8. Теперь белые должны решать, куда определить ферзя. При 11. Фе2 я играл бы 11. ... Ке4, а после 11. Фс2 белый ферзь отдалается от королевского фланга, и тогда, мне казалось, продвижение с7—с5 выигрывает в силе. Так и случилось в партии. 11. Фс2 с5 12. cd. После 12. Ке5 белые стояли достаточно хорошо, но и ход в тексте не очень убедителен. И 13. Сf5, и 13. Лfe1 заслуживали предпочтения. 13. ... bc 14. Фс3. Вызывающий ход. Белые провоцируют противника на пешечные ухваты с5—с4 или d5—d4. 14. ... Лfe8. Ни 14. ... с4, ни 14. ... d4 ничего реального не приносили, и поэтому черные сделали полезный ход, введя в игру еще одну фигуру. 15. Лfd1. Я больше ожидал 15. Лfe1, препятствуя ходу 15. ... d4, и собирался серьезней изучить последствия продолжения 15. ... с4 16. bc Сb4. Теперь же искушение оказалось сильнее меня, и я сыграл 15. ... d4.

16. ed cd 17. Фа5. Видимо, Спасский не слишком глубоко рассматривал последствия жертвы пешки и на сей раз решил мне поверить. После 17. Ф:d4 Ке5 белым непросто защищаться, но, бесспорно, им следовало остановить свой выбор на взятии пешки конем 17. К:d4. Очень хотелось пожертвовать слона на h2, хотя полной ясности здесь нет: 17. ... С:h2+ 18. Кр:h2 Кg4+ 19. Крg3 (19. Крg1 Фh4 20. К4f3 Ф:f2+ 21. Крh1 Ле5 22. Cf5 Ке3) 19. ... Фе5+ 20. f4 Фе3+ 21. К4f3 Кdf6, с непонятной игрой. На всякий случай я подготовил более сдержанное 17. ... Фе5 18. К2f3 Фh5, с достаточной компенсацией за пешку. После сыгранного Спасским хода от черных уже не требуется сильнодействующих средств, чтобы усилить позицию, и жертва осуществляется только тогда, когда приводит к арифметическому выигрышу. 17. ... Ке5 18. К:e5. Тоже не лучшее продолжение, так как вскоре черная ладья получит важный темп для переброски по пятой горизонтали. Но и после относительно лучшего 18. Ле1 как спокойное 18. ... С:f3, так и очень привлекательное 18. ... К:d3 давало черным прекрасные шансы. 18. ... С:e5 19. Кс4. В случае 19. Кf1 атака развивалась бы спокойнее, но не

менее эффективно: 19. ... Kd5 20. Kg3 Kf4 21. Cf1 h5. 19. ... Jld5. Здесь я уже рассчитывал матующие варианты. В частности, ожидал столкнуться с ходом 20. Ca3, что могло привести к симпатичному финалу: 20. ... Фе6 21. Фd2 C:h2+ 22. Кр:h2 Лh5+ 23. Крг1 Лh1+! 24. Кр:h1 Фh3+. 20. Фd2.



Может быть Спасский рассчитывал на продолжение 20. ... C:h2+ 21. Кр:h2 Кg4+ 22. Крг3, с возможностью сопротивления, но очень несложная перестановка ходов моментально решает. 20. ... C:h2+ 21. Кр:h2 Лh5+ 22. Крг1. Увы, 22. Крг3 не проходит из-за 22. ... Ке4+ 23. Се4 Фh4+, с матом. 22. ... Кg4. Защиты от прозаической угрозы 23. ... Фh4 и более элегантной 23. ... Лh1+ нет. Белые сдались.

25 апреля. XI тур

Сейчас можно говорить, что подготовка к матчу в Багио была основательной, и вполне естественно, что во время матча многие заготовки не встретились. И вот в одиннадцатом туре, пожалуй, впервые, результаты совместных анализов эффективно сработали в партии Тимман — Карпов.

Английское начало — P33/b Тимман — Карпов

1. c4 Kf6 2. Kc3 e5 3. Kf3 Kc6 4. e3. Этот ход стал популярным в последнее время. Очень часто его применял бывший секундант Корчного на матче в Багио Р. Кин, и, естественно, возможность применения его в матче нами учитывалась. Среди прочих партий, которые анализировались под филиппинским микроскопом, была партия Кин — Янсен (XXII Олимпиада, 1976), кочующая из одного дебютного справочника в другой с ярлыком: перевес у белых. Внезапно была обнаружена одна идея, которая удивляет тем, что

она никому не приходила в голову раньше. 4. ... Ce7 5. d4 ed 6. K:d4 0—0 7. K:c6. Ведет к перестановке ходов. Чаше играют 7. Ce2 d5 8. K:c6. 7. ... bc 8. Ce2 d5 9. 0—0 Cd6 10. b3. Если белые догадывались бы, что их ждет, они сыграли бы здесь 10. cd, но после 10. ... cd у них нет преимущества. 10. ... Фе7 11. Cb2 dc. Новинка! Очень простая и очень убедительная. Над белыми нависает угроза жертвы на h2. Так, на 12. C:c4 возможно немедленное 12. ... C:h2+ или более спокойное, но не менее сильное 12. ... Кg4. Возможно, белым следовало продолжать здесь 12. Cf3. Очень оптимистичный ход 12. bc, сделанный Тимманом, почти форсированно приводит к тяжелым последствиям. 12. ... Лb8 13. Фc1 Кg4!. Дело в том, что у белых нет хода 14. h3 из-за 14. ... Фе5. Конечно, можно было расстаться со слоном (14. C:g4), но тогда позиция черных была бы явно предпочтительней. Тимман сыграл 14. g3, с тайной надеждой, что черные могут посчитать теоретическим «достижением» ничейный исход: 14. ... K:h2 15. Кр:h2 Фh4+ 16. Крг1 C:g3 17. fg Ф:g3+, с вечным шахом. Но чемпион мира помышляет о большем. 14. ... Ле8. Подводя последние резервы. 15. Kd1. Может быть, лучшим шансом была попытка отвлечь черных ходом 15. c5, но Тимман идет на форсированную игру, рассчитывая перехитрить Карпова. 15. ... K:h2! 16. c5. Сейчас уже нельзя 16. Кр:h2, так как к атаке подключилась ладья.



16. ... K:f1 17. cd K:g3!. Черные считали на ход дальше. Приходится брать коня. 18. fg Ф:d6. У черных, помимо всего прочего, и материальный перевес. Упорнее всего сейчас было бы 19. Крг2, после же случившегося в партии 19. Крf2 Фh6 20. Cd4 Фh2+ 21. Крe1 Ф:g3+, строго говоря, белые уже могли подумать о сдаче. Еще последовало 22. Крd2 Фg2! 23. Kb2 Ca6 24. Kd3 C:d3 25. Кр:d3 Lbd8 26. Cf1

Фe4+ 27. Крc3 c5 28. C:c5 Фc6 29. Крb3 Лb8+ 30. Кра3 Ле5 31. Cb4 Фb6, и здесь, с некоторым опозданием, белые сдались.

Вспоминается, как во время хоккейной суперсерии СССР — Канада Н. Озеров говорил, что матчи эти очень интересны, очень важны, но главное все-таки чемпионат мира. Шахматный турнир в Монреале, слов нет, очень интересен, очень силен, но многие участники рассматривали его как репетицию, как проверку сил перед официальным соревнованием за мировое первенство, в частности перед межзональными турнирами, которые состоятся осенью этого года.

Следующая партия убеждает в этом. Портиш известен как крупный теоретик, который крайне редко играет актуальные дебютные варианты, не имея увесистого «камня за пазухой». Поэтому, когда Портиш с Любоевичем в быстром темпе разыграли дебют, журналисты вооружились записными книжками, а шахматисты приготовились заносить в свои картотеки очень

важную партию. Но этого не случилось.

Защита Нимцовича — D56/d Портиш — Любоевич

1. d4 Kf6 2. c4 e6 3. Kc3 Cb4 4. e3 0—0 5. Cd3 d5 6. Kf3 c5 7. 0—0 dc 8. C:c4 Kbd7 9. Фе2 b6 10. d5 C:c3 11. de Ke5 12. ef+ Kph8 13. bc Cg4 14. e4 Фе7. Все это хорошо известно, и считается, что белые не получают преимущества после 15. Le1 b5 16. C:b5 Kh5. Портиш сыграл 15. Jld1, однако вскоре выяснилось, что это не слишком основательное усиление варианта, поскольку после 15. ... K:c4 16. Ф:c4 Ф:e4 17. Ф:e4 Ке4 оказалось, что линия пешка белых быстро теряется. Гарантию безопасности дает ход 18. Jld3, после чего последовало 18. ... C:f3 19. Jl:f3 Kf6 20. Cg5 Jl:f7 21. Jld1 Ле8 22. Крf1 Крг8 23. C:f6 gf 24. Jld6 Крг7 25. Jlf4 Лfe7 26. g3 Ле6. Белые успели отклонить ничью в этой партии в районе 20-го хода, но сейчас они сами предложили заключить мир. Ничья.

(Окончание следует)

ВСЕ О МАТЧЕ В БАГИО

Белград (ТАСС). Здесь вышла из печати на сербохорватском и английском языках книга «Репортаж из Багио» о прошлогоднем матче на первенство мира по шахматам между Анатолием Карповым и Виктором Корчным. Она написана известным югославским шахматным обозревателем Дмитрием Белицей и экс-чемпионом мира по шахматам Михаилом Талем, которые присутствовали на матче и были очевидцами всего, что происходило в Багио.

Большой интерес для шахматистов представляют анализ и комментарии ко всем 32 партиям марафонского поединка, написанные Талем. В книге объективно

освещается обстановка на матче, названная шахматной печатью «войной нервов». Приведено большое количество деталей, не известных до сего времени шахматной общественности. В издании на английском языке напечатан, в частности, отчет жюри матча, полный текст которого до сих пор нигде не публиковался. Специальный раздел книги посвящен отзывам о матче видных шахматистов, таких как Светозар Глигорич, Бент Ларсен, Борис Спасский, Макс Эйве, Роберт Фишер и многие другие. Предисловие к книге, выпущенной белградским издательством «27 июля», написано чемпионом мира Анатолием Карповым.



СЕМЬ МГНОВЕНИЙ ИЮЛЯ



1

5



2

4

6

3

7



На VII летней Спартакиаде народов СССР в Москве проходили крупнейшие шахматные баталии этого года. Объектив нашего фотокорреспондента М. Рабкина запечатлел при исполнении служебных обязанностей председателя Шахматной федерации СССР летчика-космонавта В. СЕВАСТЬЯНОВА (1) и президента ФИДЕ Ф. ОЛАФССОНА (4), турнирный зал (3), поединки победивших в командном зачете украинских шахматистов — О. РОМАНИШИНА с чемпионом мира ленинградцем А. КАРПОВЫМ (2) и А. БЕЛЯВСКОГО с экс-чемпионом мира москвичом В. СМЫСЛОВЫМ (5), команду Латвии на «самоподготовке» (6) и латвийских кинооператоров, фиксирующих незабываемые мгновения (7).



Главное — хорошо играть в шахматы

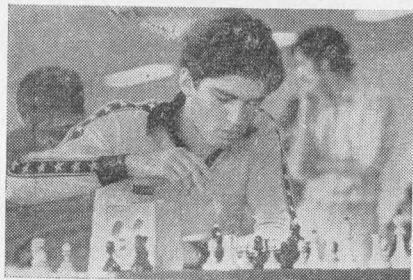
Представительный международный турнир состоялся в югославском городе Баня-Лука: на старт вышли 14 гроссмейстеров и 2 мастера. Нашу страну представляли экс-чемпион мира Тигран Петросян и отметивший в ходе соревнования свое 16-летие мастер из Баку Гарри Каспаров. Турнир принес более чем убедительную победу юному бакинцу, который обеспечил себе первое место уже за два тура до финиша, а в итоге опередил ближайшего конкурента на 2 очка.

Воспользовавшись приездом Петросяна в Ригу на турнир Дворцов пионеров, сотрудник редакции С. Гайдоров взял у экс-чемпиона мира небольшое интервью.

— Расскажите, пожалуйста, о международном турнире в Баня-Луке.

— Турнир собрал очень сильный состав. Правда, Каспаров еще не имел международного рейтинга, и ему был присвоен условный начальный коэффициент, из-за чего заниженным оказался ранг турнира. Если учесть, что Каспаров имеет высокий индивидуальный коэффициент по результатам всесоюзных соревнований, то турнир заслуживал 13-й категории.

Поначалу молодого шахматиста не принимали всерьез, но, когда бакинec уже со второго тура начал выигрывать партию за партией, он оказался в центре внимания и участников турнира, и болельщиков. Посмотреть на игру Каспарова приходило множество зрителей,



Играет ГАРРИ КАСПАРОВ.
Фото М. Рабкина.

и даже в дни доигрывания его партии собирали полный зал. Югославские любители шахмат отвыкли от такой игры — напористой, энергичной. Но как только Каспаров начал делать ничьи, интерес к турниру пошел на убыль. Соревнование было хорошо организовано, его планируют сделать ежегодным, причем раз в два года это будут крупные международные турниры.

— Какую из сыгранных Каспаровым в Баня-Луке партий Вы считаете лучшей?

— Я бы выделил его встречи с Эрнандесом и Маровичем. Правда, во второй из них Каспаров выпустил было преимущество, но в конце концов все кончилось для него хорошо.

Староиндийская защита — Д80/b Эрнандес — Каспаров

1. c4 g6 2. Kc3 Cg7 3. d4 c5 4. d5 Kf6 5. e4 d6 6. Cd3 0—0 7. f4 a6 8. Kge2.



8. ... b5 9. cb ab 10. K:b5 Ca6 11. Kc3 c4 12. Cc2 C:b5 13. K:b5 Fa5+ 14. Kc3 Kf6 15. Ff3 Ka6 16. 0—0 Kb4 17. Fe2 Kc5 18. Ce3 Kbd3 19. C:d3 K:d3 20. e5 de 21. fe C:e5 22. Ch6 Lf6 23. Ff3 f5 24. g4 L:b2 25. g4 F:c3 26. fg Fd4+. Белые сдались.

— А что было интересного у Вас?

— Любопытный эндшпиль удалось спасти в партии второго тура с Вукичем. По дебюту я получил большой перевес, но потом неожиданно зевнул самую важную пешку. Партия дважды откладывалась, и, когда позиция уже казалась проигранной, мне удалось найти довольно забавную возможность.

Баня-Лука, 1979

| | 1 | 2 | 3 | 4 | 5 | 6 | 7 | 8 | 9 | 10 | 11 | 12 | 13 | 14 | 15 | 16 | О. |
|---------------------------|-----|-----|-----|-----|-----|-----|-----|-----|-----|-----|-----|-----|-----|-----|-----|-----|------|
| 1. Каспаров Г. СССР | ≡ | 1/2 | 1/2 | 1/2 | 1/2 | 1 | 1/2 | 1 | 1 | 1/2 | 1 | 1 | 1/2 | 1 | 1 | | 11,5 |
| 2. Андерссон У. Швеция | 1/2 | ≡ | 1/2 | 1/2 | 1/2 | 1/2 | 1/2 | 1 | 1/2 | 1/2 | 1 | 1 | 1 | 1/2 | 1/2 | | 9,5 |
| 3. Смейкал Я. ЧССР | 1/2 | 1/2 | ≡ | 1/2 | 1/2 | 1/2 | 1/2 | 0 | 1 | 1 | 1/2 | 1 | 1/2 | 1 | 1 | | 9,5 |
| 4. Петросян Т. СССР | 1/2 | 1/2 | 1/2 | ≡ | 1/2 | 1/2 | 1/2 | 1 | 1/2 | 1/2 | 1/2 | 1/2 | 1 | 1 | 1/2 | | 9 |
| 5. Адорьян А. Венгрия | 1/2 | 1/2 | 1/2 | 1/2 | ≡ | 1/2 | 1/2 | 1/2 | 1/2 | 1 | 1/2 | 1/2 | 1/2 | 1/2 | 1 | | 8,5 |
| 6. Кнежевич М. СФРЮ | 0 | 1/2 | 1/2 | 1/2 | 1/2 | ≡ | 1/2 | 1/2 | 1 | 1/2 | 1/2 | 1/2 | 1/2 | 1/2 | 1 | | 8 |
| 7. Матанович А. СФРЮ | 1/2 | 1/2 | 1/2 | 1/2 | 1/2 | 1/2 | ≡ | 1/2 | 1/2 | 1/2 | 1/2 | 1/2 | 1/2 | 1/2 | 1/2 | | 7,5 |
| 8. Браун У. США | 0 | 1/2 | 1/2 | 1/2 | 1/2 | 1/2 | 1/2 | ≡ | 1/2 | 0 | 1 | 1/2 | 1/2 | 1 | 1/2 | 1/2 | 7,5 |
| 9. Вукич Э. СФРЮ | 0 | 0 | 1 | 0 | 1/2 | 1/2 | 1/2 | 1/2 | ≡ | 1/2 | 1/2 | 1/2 | 1 | 1/2 | 1/2 | 1/2 | 7 |
| 10. Гарсиа Г. Куба | 1/2 | 1/2 | 0 | 1/2 | 0 | 0 | 1/2 | 1 | 1/2 | ≡ | 1 | 1/2 | 0 | 0 | 1/2 | 1 | 6,5 |
| 11. Вукич М. СФРЮ | 0 | 1/2 | 0 | 1/2 | 1/2 | 1/2 | 1/2 | 0 | 1/2 | 0 | ≡ | 1/2 | 1 | 1/2 | 1/2 | 1 | 6,5 |
| 12. Марович Д. СФРЮ | 0 | 0 | 1/2 | 1/2 | 1/2 | 1/2 | 1/2 | 1/2 | 1/2 | 1/2 | 1/2 | ≡ | 1/2 | 1/2 | 1/2 | 1/2 | 6,5 |
| 13. Марьянович С. СФРЮ | 0 | 0 | 0 | 1/2 | 1/2 | 1/2 | 1/2 | 1/2 | 0 | 1 | 0 | 1/2 | ≡ | 1 | 1/2 | 1 | 6,5 |
| 14. Куранца Б. СФРЮ | 1/2 | 0 | 1/2 | 0 | 1/2 | 1/2 | 1/2 | 0 | 1/2 | 1 | 1/2 | 1/2 | 0 | ≡ | 1/2 | 1/2 | 6 |
| 15. Эрнандес Х. Куба | 0 | 1/2 | 0 | 0 | 1/2 | 1/2 | 1/2 | 1/2 | 1/2 | 1/2 | 1/2 | 1/2 | 1/2 | 1/2 | ≡ | 1/2 | 6 |
| 16. Шибаревич М. СФРЮ | 0 | 1/2 | 0 | 1/2 | 0 | 0 | 1/2 | 1/2 | 1/2 | 0 | 0 | 1/2 | 0 | 1/2 | 1/2 | ≡ | 4 |

Петросян — Вукич



У черных лишняя пешка, однако выигрыш не прост. Им надо было играть 1. ... Cd4 и затем активизировать своего короля. Но мой партнер пошел на форсированный вариант: 1. ... Le2 2. Kph4 Lh2+ 3. Kpg5 Lh3. Угрозу h5—h4 не отразить; однако у белых находится этюдное спасение. 4. Kpg6 C:g3. На 4. ... h4 белые сыграли бы 5. Lf7+. 5. Kpf7! h4. Не выигрывало и 5. ... Lh4 6. L:g3 Lf4+ 7. Kpg6 Lg4+ 8. L:g4 hg 9. Kc3 g3 10. Ke2 g2 11. Kpf5 d5 12. od b5 13. Кре4 — белый король успевает вернуться вовремя. 6. Le3, и партия закончилась вечным шахом.

— Скоро начнутся межзональные турниры. Каков Ваш прогноз: сумеет ли кто-нибудь из молодых гроссмейстеров

составить реальную конкуренцию своим многоопытным соперникам, которые задавали тон в предыдущих соревнованиях претендентов?

— Я думаю, что ведущим шахматистам старшего поколения серьезной опасности не грозит. Конечно, в межзональных турнирах кто-то из молодых сможет добиться успеха, но, я думаю, соотношение будет 4:2 в пользу «старой гвардии», да добавьте сюда еще и двух победителей предыдущего цикла...

— В чем Вы видите причину такого превосходства ветеранов над молодыми претендентами?

— Раньше прожить шахматами было трудно, и в них оставались только истинно преданные любимой игре люди; получался своеобразный естественный отбор. Теперь же очень многие играют в шахматы потому, что это доходная профессия. Играют, в общем-то, неплохо, но высших достижений от них ждать не приходится.

— Удовлетворяет ли Вас распределение участников по межзональным турнирам?

— Я не придаю этому значения, моему, главное — хорошо играть в шахматы.

Следующую партию из турнира в Баян-Луке комментирует венгерский гроссмейстер А. Адорьян.

Сицилианская защита — E88/b
Адорьян — Каспаров

1. e4 c5 2. Kf3 e6 3. d4 cd 4. K:d4 Kf6 5. Kc3 d6 6. Ce2 Ce7 7. 0—0 0—0 8. f4 a6 9. Фе1 Kc6 10. Ce3 K:d4 11. C:d4 b5 12. Ld1 Фc7 (12. ... b4 13. e5±; 12. ... Cb7 13. Cf3) 13. e5 de 14. fe Kd7 15. Ke4 Cb7. Плохо 15. ... K:e5? из-за 16. Фg3 f6 17. K:f6+! C:f6 18. L:f6 L:f6 19. C:e5, и белые стоят на выигрыш. 16. Kf6+! Kph8. Проигрывает 16. ... gf? 17. Фg3+ Kph8 18. ef Ф:g3 19. fe+. 17. Фh4 h6.



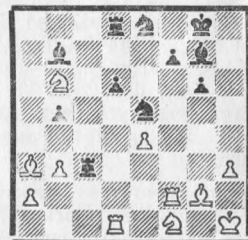
Гость опережает хозяев



Гроссмейстер МАРК ТАЙМАНОВ.

18. Фh3!?. Новинка. Белые угрожают сыграть 19. Фd3 или 19. Ce3. 18. ... Lад8! Лучший ответ. Если 18. ... K:e5?!, то 19. Kd7!. 19. Фd3 K:f6!. После 19. ... gf белые играли бы не 20. ef Cd6 21. Фе3 C:h2+ 22. Kph1 C:g2+ 23. Kpg2 Lg8+ 24. Kph1 Lg6 25. Cd3 Ldg8! ∞, а 20. Фh3!, с выигрышем. Например: 20. ... Kpg7 21. Фg3+ Kph7 22. Cd3+ f5 23. L:f5! ef 24. C:f5+ Kph8 25. e6+; 20. ... K:e5 21. Ф:h6+ Kpg8 22. Ld3! L:d4 (22. ... Фc6 23. Lg3+ Kg6 24. Cd3!; 22. ... Kg4 23. C:g4 L:d4 24. Cf5! ef 25. Lh3) 23. Lh3. 20. ef C:f6 (20. ... L:d4? 21. fe) 21. L:f6 e5! 22. Фf5!?. (22. Фh3 ed 23. L:h6+ =) 22. ... ed. Плохо 22. ... L:d4? из-за 23. L:d4 ed 24. Cd3 g6 25. L:g6 fg 26. Ф:f8+ Kph7 27. Фf6 Фg7 28. Фb6 Cc8 29. C:g6+! ±. 23. Od3 g6 24. Фf2 Kpg7 25. Lf1 Фе7 26. a4! ba (26. ... Ld6=; 26. ... Фе3=) 27. Cc4 Ld7. К ничьей вело 27. ... Фе3 28. Фе3 de 29. L:f7+ L:f7 30. L:f7+ Kph8 31. Kpf1 Ce4 32. Кре2 и т. д. 28. Ce6! Ld6! (28. ... fe 29. L:f8 e5 30. Фg3±; 28. ... Lc7? 29. Ф:d4 +—) 29. L:f7+ L:f7 30. Ф:f7+ Ф:f7 31. L:f7+ Kpg8 32. Lf6+ Kpg7 33. Lf7+. Ничья.

Ульман — Шуба

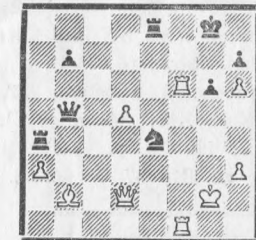


Бухарест, 1979

| | 1 | 2 | 3 | 4 | 5 | 6 | 7 | 8 | 9 | 10 | 11 | 12 | 13 | 14 | 15 | 16 | 0. |
|--------------------------|-----|-----|-----|-----|-----|-----|-----|-----|-----|-----|-----|-----|-----|-----|----|----|-----|
| 1. Тайманов М. СССР | ½ | ½ | ½ | ½ | 1 ½ | ½ | ½ | ½ | 1 ½ | ½ | 1 ½ | ½ | ½ | ½ | 1 | | 9,5 |
| 2. Шуба М. Румыния | ½ | ½ | ½ | 1 ½ | ½ | 1 ½ | ½ | ½ | ½ | ½ | 1 | 1 ½ | 0 ½ | | | | 9 |
| 3. Гицеску Т. Румыния | ½ | ½ | ½ | ½ | ½ | 1 ½ | ½ | ½ | ½ | 1 ½ | 1 | 0 ½ | ½ | 1 | | | 9 |
| 4. Чокылтя В. Румыния | ½ | 0 ½ | ½ | ½ | ½ | ½ | ½ | ½ | ½ | 1 | 1 | 1 ½ | 1 ½ | | | | 9 |
| 5. Бельон Х. Испания | 0 ½ | ½ | ½ | ½ | ½ | 1 | 1 ½ | ½ | ½ | 1 | 0 ½ | 1 | 0 | 1 | | | 8,5 |
| 6. Бирьеску Й. Румыния | ½ | ½ | 0 ½ | 0 ½ | ½ | 1 | 1 | 0 ½ | ½ | 1 | 1 | 1 ½ | ½ | | | | 8,5 |
| 7. Ульман В. ГДР | ½ | 0 ½ | ½ | ½ | 0 | 0 ½ | 1 | 1 ½ | ½ | ½ | 1 ½ | 1 | 1 | | | | 8,5 |
| 8. Стойка В. Румыния | ½ | ½ | ½ | ½ | ½ | 0 | 0 ½ | ½ | ½ | ½ | 1 | 1 ½ | 1 | | | | 8 |
| 9. Эк А. Франция | 0 ½ | ½ | ½ | ½ | ½ | 1 | 0 ½ | ½ | ½ | 0 | 1 | 0 ½ | 1 | 1 | | | 7,5 |
| 10. Барцаи Г. Венгрия | ½ | ½ | 0 ½ | ½ | ½ | ½ | ½ | ½ | ½ | ½ | ½ | ½ | ½ | 0 ½ | | | 6,5 |
| 11. Бельчик Е. Польша | ½ | ½ | ½ | 0 | 0 ½ | ½ | ½ | 1 ½ | ½ | ½ | ½ | ½ | ½ | ½ | 0 | | 6,5 |
| 12. Фойшор О. Румыния | 0 | 0 | 0 | 0 | 1 | 0 ½ | ½ | 0 ½ | ½ | ½ | ½ | 1 ½ | 1 | 1 | | | 6,5 |
| 13. Роголь Б. СФРЮ | ½ | 0 | 1 | 0 ½ | 0 | 0 | 0 | 1 ½ | ½ | 0 ½ | ½ | 1 | 1 ½ | | | | 6,5 |
| 14. Негулеску А. Румыния | ½ | ½ | ½ | ½ | 0 | 0 ½ | 0 ½ | ½ | ½ | ½ | ½ | 0 ½ | 1 ½ | | | | 6 |
| 15. Неев П. Болгария | ½ | 1 ½ | 0 | 1 ½ | 0 ½ | 0 ½ | 0 | 1 ½ | 0 | 0 | 0 ½ | 0 | 0 ½ | | | | 5,5 |
| 16. Ланч А. ЧССР | 0 ½ | 0 ½ | 0 ½ | 0 ½ | 0 | 0 | 0 ½ | 1 | 0 ½ | ½ | 1 ½ | 1 ½ | 1 ½ | | | | 5 |

34. ... b4!. Белые фигуры запутались на ферзевом фланге. 35. Ka4. После 35. C:b4 решает 35. ... Kd3!. 35. ... Ld3 36. L:d3 K:d3 37. Ld2 Ca6! 38. Cb2 K:b2 39. K:b2 Lc8. При поддержке слонов черная ладья активно включается в борьбу. 40. Kd3 Cc3 41. Ld1 Kf6 42. Kf4 Ce5 43. Kd3 C:d3. Максимально активизировав свои силы, Шуба расстается с одним слоном, получая другие позиционные плюсы. 44. L:d3 Lc1 45. Kpg1 Kh5!. Используя слабость черных полей в позиции соперника. 46. Kpf2 Kf4 47. Ld2 Cc3!, и белые сдались, так как приходится расстаться с качеством или, после 48. L:d6 Lc2+, с фигурой.

Тайманов — Бельон



Эффектной жертвой ладьи Тайманов форсировал мат. 37. L:g6+! hg 38. h7+ Kp:h7 39. Lf7+ Kpg8 40. Lg7+, и черные сдались — 40. ... Kph8 41. Фh6X, 40. ... Kpf8 41. Фf4+, и мат на следующем ходу.

По швейцарской системе

В 34-м чемпионате Югославии, проходившем в Бьеловаре и разыгранном по швейцарской системе в 13 туров, участвовало 42 шахматиста, в том числе 9 гроссмейстеров, 15 международных мастеров. Убедительную победу одержал гроссмейстер Иван Немец, набравший 10 очков. 2—4 места поделили кандидат в мастера из Сараево, прошлогодний чемпион среди

юношей Предраг Николич, международный мастер Бранко Роголь и гроссмейстер Милан Вукич, отставшие от победителя на 1,5 очка. Известные гроссмейстеры Д. Велимирович (7,5 очка), М. Матулович (7 очков) и А. Планиц (6,5 очка) поделили соответственно лишь 11—14, 15—20 и 21—22 места.

Славянская защита — Д25/с
Немет — Каракалач

1. d4 d5 2. Kf3 Kf6 3. c4 e6 4. Kc3 c6 5. Cg5 dc 6. e4 b5 7. e5 h6 8. Ch4 g5 9. K:g5 Kd5. Чаше играют 9. ... hg 10. C:g5 Kbd7. В партии Кнаак — Георгадзе (Халле, 1978) после 11. g3 Фа5 12. ef b4 13. Ke4 Ca6 14. b3! Фf5?! 15. f3 0—0—0 16. C:c4 белые получили перевес. 10. K:f7 Ф:h4 11. K:h8 Cb4 12. Лс1 c5 13. dc Kd7 14. Ce2 K:e5 15. 0—0 C:c3 16. Л:c3!. Вскрытие игры в центре при необеспеченной позиции неприятельского короля только на руку белым. 16. ... K:c3 17. Ch5+! Kpf8 18. Фd6+ Kpg8 19. Ф:e5 Kd5 20. Cf7+ Kph7 21. C:e6 C:e6 22. Ф:e6. Комбинационные осложнения кончились. Хотя еще предстоит преодолеть некоторые технические трудности, перевес в две пешки является решающим фактором. 22. ... Фg5. Нельзя 22. ... Kf4 из-за 23. Фе4+ и 24. Ф:a8. 23. Kg6 Лg8 24. f4! Фf6 25. Ф:d5 Л:g6 26. Фb7+ Фg7 27. Фе4 Фf8 (27. ... Ф:b2 28. Лd1! Фg7 29. cb+—) 28. Фd5 Фg8 29. Фf5 Фе6. Черные вынуждены сами перейти в эндшпиль, ибо их король совсем «голый». 30. Ф:e6 Л:e6 31. Лd1 Лс6. Активность невозможна — 31. ... Ле2 32. cb!, с легкой победой. 32. Лd5 Kpg7 33. Kpf2 Kpf7 34. Кре3 Ла6 35. Kpd4! Кре7. На 35. ... Л:a2 решает 36. cb!. 36. a3 Лf6 37. f5 a5 38. g4, и черные сдались.

Матч югославских лидеров

Лидеры двух поколений югославских шахматистов — Светозар Глигорич и Любомир Любоевич решили выяснить отношения в небольшом тренировочном матче. Победу одержал Любоевич — 5,5:4,5. Следует заметить, что не каждый шахматист способен надлежащим образом настроиться на поединок, который ничего не решает. В этом отношении матч югославских лидеров явился приятным

Велимирович — Ковачевич



15. e6 fe 16. a3?!. Потеря времени в острых позициях всегда чревата печальными последствиями. Заслуживало внимания 16. 0—0—0 K6d5 17. a3 K:c3 18. K:e6!?! Фа5 19. K:g7+ Kpd8 20. Л:d7+, со сложной, выгодной для белых игрой. После хода в тексте инициатива постепенно переходит к черным. 16. ... K4d5 17. Cd3 K:e3 18. Ф:e3 0—0 19. Фе4. Если 19. K:e6, то 19. ... Ch4+ и 20. ... Фе7. 19. ... g6 20. h4?!. Необходимо было 20. K:e6. Теперь уже черные переходят в контрнаступление. 20. ... e5! 21. Kf3 Cf5 22. Cc4+ Kpg7 23. Фе2 (23. Ф:e5+? Cf6—+) K:c4 24. Ф:c4 Фb6 25. 0—0—0 Лab8!. И на ферзевом фланге король Велимировича не находит надежного убежища. При поддержке пары слонов тяжелые фигуры Ковачевича начинают решающую атаку. 26. Лd2 (26. Ka4 Фе3+) C:a3 27. Kpd1 Фb3+ 28. Ф:b3 Л:b3. Атака продолжается и после размена ферзей. 29. ба Л:c3 30. K:e5 Ла3 31. Ле1 Ле8! 32. Лde2. Угрожало 32. ... Ла1+, с выигрышем фигуры. 32. ... Лd8+ 33. Kpc1 Лb3!, и белые сдались.

исключением, о чем свидетельствуют следующие две партии.

Английское начало — Р43/с
Любоевич — Глигорич

1. c4 c5 2. Kf3 Kf6 3. Kc3 e6 4. d4 cd 5. K:d4 Cb4 6. Фb3. Какое продолжение на 6-м ходу наиболее выгодно белым? Испробованы многие планы, но полной ясности нет. Будто бы агрессивное, но весьма обязывающее 6. Kb5 после 6. ... 0—0 7. a3 C:c3+ 8.

K:c3 d5 9. Cg5 h6 10. C:f6 Ф:f6 11. cd ed 12. Ф:d5 в партии Ваганян — Планинц (Гастингс, 1974/75) дало черным неотразимую атаку: 12. ... Лd8 13. Фf3 Фb6 14. Лd1 Л:d1+ 15. K:d1 Kc6 16. Фе3 Kd4! 17. Фе8+ Kph7 18. e3 Kc2+ 19. Kpd2 Cf5!! и т. д. Скромное 6. e3 после 6. ... Ke4 7. Фе2 K:c3 8. bc Ce7 9. Ce2 0—0 10. 0—0 ab в партии Решевский — Фишер (Мальорка, 1970) обеспечило черным хорошую игру. 6. ... Cc5 7. Ce3. Новое, но, кажется, недостаточно энергичное продолжение. В партии Горт — Андерсон (Мадрид, 1973) белые избрали 7. Kf3, что привело после 7. ... Kc6 8. Cg5 Kd4 9. K:d4 C:d4 10. e3 Ce5 11. f4 к сложной игре, несколько лучшей для белых.

7. ... b6! 8. Kc2 Ka6! 9. Лd1 0—0 10. Cd4 Cb7 11. e3 Ce7 12. a3 Kc5 13. Фа2 a5 14. f3 Фb8!. «Сложные» маневры белых на ферзевом фланге не принесли желаемого результата. Проблема королевского фланга Любоевичу еще не удалось разрешить, а Глигорич тем временем уже начинает активную игру в центре и на королевском крыле. 15. e4 Kh5 16. Ce2 Kf4 17. 0—0 f5!. Энергично и очень своевременно. Ожидается открытая игра, в которой пара черных слонов станет хозяином положения. 18. e5 d6 19. ed C:d6 20. Kph1 e5 21. Cg1 e4!. Пока белый ферзь находится вне игры, Глигорич организует сильную атаку. 22. fe K:e2 23. K:e2 C:e4 24. Kcd4 Лf6!. Новые ресурсы вводятся в борьбу против белого короля. 25. Kf3 Лh6 26. h3 Фb7 27. Ked4 g5!.



Благодаря энергичным действиям Глигорич находит возможность для организации решающей атаки. 28. Ce3 f4 29. Kb5 Cf8 30. C:c5 C:c5 31. b4 g4!. Ни секунды передышки! 32. bc (32. Kg5 gh!—+) gf 33. Kph2 Фg7!. Спасения уже нет. 34. Фf2 fg 35. Лfe1 Фg4!, и белые сдались.

Славянская защита — Д29/b
Глигорич — Любоевич

1. d4 Kf6 2. c4 e6 3. Kc3 d5 4. Kf3 c6 5. e3 Kbd7. Готовясь к межзональному турниру, Любоевич расширяет свой дебютный репертуар. 6. Cd3 dc 7. C:c4 b5 8. Cd3 a6. В последнее время белые чаще отдают предпочтение продолжению 8. ... b4. 9. e4 c5 10. d5 c4 11. de cd 12. ed+ Ф:d7 13. Cg5. Новое продолжение. «ЭШД» приводит вариант, который предлагает экс-чемпион мира М. Эйве: 13. Ke5 Фе7 14. Cf4 b4 15. Kd5 K:d5 16. ed f6 17. Фа4+ Cd7 18. Ф:d7+ Ф:d7 19. K:d7 Kpd7 20. 0—0, с небольшим перевесом у белых.

13. ... Cb7 14. 0—0 Ce7 15. Ле1. После 15. Ke5 Фd4 16. Cf6 C:f6 17. K:d3 0—0 сильная пара слонов обеспечивает черным компенсацию за пожертвованную пешку. 15. ... Лd8 16. e5. Заслуживало внимания 16. ... C:l6 gf 17. Kh4, так как не годится 16. ... C:f6 из-за 17. e5 Ce7 18. e6! fe 19. Ke5 с последующим 20. Фh5+. 16. ... Kg4 17. Ke4. Лучше было 17. C:e7. 17. ... 0—0 18. h3 C:e4! 19. Л:e4 Kf2!.



Выясняется, что клубок белых фигур перегружен. 20. Kp:f2 C:g5 21. K:g5 Фf5+ 22. Фf3 Ф:g5 23. Лd1 d2 24. Фе3. Заслуживало внимания 24. Фf4 Ф:f4+ 25. Лf4 Лfe8 26. Ле4 Лd5 27. Ле2 Ле:e5 28. Ле5 Ле:e5 29. Л:d2 g6, с большими шансами на ничью в ладейном окончании. 24. ... Фf5+ 25. Кре2 Лd5! 26. Л:d2 Л:d2+ 27. Kp:d2 Фf1!. Хотя Глигоричу и удалось отыграть пешку, «экскурсия» его короля не проходит безнаказанно. 28. g4 (28. Фе2 Фb1!?) Лс8! 29. Фе1 Лd8+ 30. Kpc1 Фd3 31. b3 Лс8+ 32. Kpb2 Фc2+ 33. Кра3. Уж лучше 33. Кра1. 33. ... a5! 34. e6 b4+ 35. Кра4 Фс6+ 36. Kp:a5 Фс5+, и белые сдались.

А еще говорят, что черными трудно играть!

Мастер
Александр НИКИТИН

СИСТЕМА 9.d4

В ИСПАНСКОЙ ПАРТИИ (E39/b)

(Современное состояние теории)

Окончание. Начало см. в № 12—15)

1. e2—e4 e7—e5 2. Kg1—f3 Kb8—c6 3. Cf1—b5 a7—a6 4. Cb5—a4 Kg8—f6 5. 0—0 Cf8—e7 6. Лf1—e1 b7—b5 7. Ca4—b3 0—0 8. c2—c3 d7—d6 9. d2—d4 Cc8—g4 10. d4—d5 Kc6—a5 11. Cb3—c2 c7—c6 12. h2—h3.

В соревнованиях последних лет чаще всего встречается позиция после

12. ... Cg4:f3 13. Фd1:f3 c6:d5 14. e4:d5.



Имея преимущество двух слонов, белые должны стремиться вскрыть позицию, и лучше это делать на ферзевом фланге при помощи стандартного подрыва a2—a4. Тогда слабость пешки b5 может стать чувствительной. На королевском фланге у белых перспективы меньше. Наоборот, черные могут планировать перестройку, приводящую в движение пешки «e» и «f», или же попытаться сыграть на относительной слабости центральной пешки белых. Отсутствие явных дефектов в пешечных цепях и расположение объектов атаки на противоположных участках доски предвещают острую, «темповую» борьбу, где многое зависит от решимости и целеустремленности в действиях партнеров.

14. ... Ka5—c4.

Перед тем как начинать операции на королевском фланге, черным стоит найти работу коню a5, а поэтому целесообразен перевод Ka5—c4—b6. Обычно ходы Kc4 и Lc8 следуют друг за другом, и дело часто сводится к их перестановке. И все же ход 14. ... Kc4, известный по партии Ейтс — Рубинштейн (1922), видимо, наиболее точен. Дело в том, что на 14. ... Lc8 убедительным выглядит 15. b3!, обрекающее коня черных на длительное бездействие либо на a5 — 15. ... g6 16. Ch6 Le8 17. Kd2 Фc7 18. Le3 Kh5 19. g4 Kg7 20. h4! Лf8 21. h5 b4 22. c4± (Васюков — Фогт, 1975), либо на b7 — 15. ... Kb7 16. b4! g6 17. Ch6 Le8 18. Kd2 Kd7 19. a4 Фc7 30. Le3± (Ней — Таль, 1976).

15. Kb1—d2.

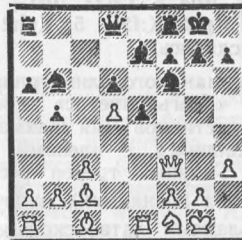
Выпад 15. a4 черным не опасен. После 15. ... Kб6! неясно, кому принадлежит инициатива на ферзевом фланге. Партия Бронштейн — Геллер (1975) продолжалась далее очень интересно: 16. Ld1 Фc7 (16. ... ba! с идеей Kf6—d7—c5) 17. ab ab 18. Ka3 b4! 19. cb Л:a3 20. Ch7+ Кр:h7 21. ba Фc4 22. Cg5, с острой игрой.

15. ... Kc4—b6!

Вполне возможно и 15. ... Lc8, например: 16. Kf1 g6 17. Ch6 Le8 18.

16. ... Kf6—e8. Менее последовательно 16. ... Kfd7. На c5 коню делать нечего — 17. Kg3 g6 18. Ch6 Le8 19. Kf5! Kc5 20. K:e7+ Ф:e7 21. Lad1 Lac8 22. Фg3± (Лемачко — Ахмыловская, 1978).

17. a2—a4 b5:a4! Защищать пешку a6 черным легче, чем b5 — 17. ... g6 18. ab ab 19. Ch6 Kg7 20. Cd3 b4 21. cb Л:a1 22. Л:a1 Cg5 23. C:g5 Ф:g5 24. Ла7 Фf4 25. Ф:f4 ef 26. b5± (Адорьян — Глигорич, 1978). Взятие пешкой, а не конем, — тоже тонкость. После 17. ... K:a4 18. C:a4 ba у белых есть дополнительная возможность 19. Le4!, позволяющая организовать нажим на пешку a6 значительно быстрее, например: 19. ... Cg5 (А. Михальшин советует 19. ... f5!?) 20. C:g5 Ф:g5 21. Le:a4 Kc7 22. Lc4!± (Гуфельд — Лендл, 1976).



18. Cc2:a4. Белые могут немного повременить — 18. Kg3 g6 19. Ch6, но все равно после 19. ... Kg7 им не обойтись без взятия пешки: 20. C:a4 K:a4 21. Л:a4 Фb6 22. b4 Лfс8 += (Цешковский — Белявский, 1978). Знак «+» здесь чисто субъективная оценка — мне жалко пешку a6.

18. ... Kб6:a4 19. Ла1:a4 f7—f5 20. c3—c4. Черная пешечная пара e5—f5 стоит красиво, но любое движение вперед ее обесценивает. В то же время нажим на пешку a6 усиливается ход от хода. В партии Гуфельд — Цейтлин (1976) черным не удалось уравнять шансы: 20. ... Фc8 21. Cd2 Kf6 22. Kg3 g6 23. Leal Kd7 24. Fe2 Kb6 25. Лb4 Cd8 26. b3 +=. Итак, в популярной системе испанской партии 9. d4 Cg4 накоплен интересный практический материал, показывающий, в частности, что наиболее опасным продолжением для черных является 10. d5. Четкого пути к полному уравнению шансов здесь пока не найдено. Но проигрывающих систем в таких солидных дебютах, как испанская партия, нет, а есть только уже замеченные или еще не замеченные ошибки в турнирных партиях и огрехи в аналитической работе.

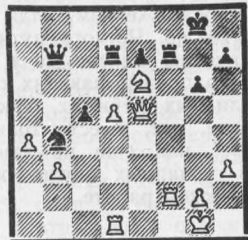
ДЕНЬ ШАХМАТ В ЕКАБПИЛСЕ

В этом году традиционный блицтурнир «Даугава — река дружбы» был включен в программу Дня шахмат. Количество команд, участвующих в этом соревновании, растет с каждым годом. На сей раз в Екабпилсе соревновались 13 сборных. Главные трофеи завоевали шахматисты команды Рига-II (мастера А. Витолиньш, Э. Кенгис, З. Ланка, кандидат в мастера Г. Кузьмичев, мастер И. Берзиня) — 48,5 очка. У команды Рига-I 46 очков, на третьем месте Даугавпилс-I — 45. Последующие места заняли: «Варпа» — 43, Витебск — 36,5, Екабпилс-I — 34,5, Даугавпилс-II — 32,5, Новополюцк — 26,5, Стучка — 21,5, Екабпилс ДЮСШ — 18, Плявиняс — 13,5, Екабпилс-II — 12,5, Ливаны — 11,5 очка.

На первой и второй досках свое превосходство продемонстрировал тандем «Варпы» — мастера Ю. Петкевич (10,5) и А. Шмит (12). На третьей и четвертой первенствовали представители I команды Риги — международный мастер Я. Клован и мастер В. Кириллов (по 11 очков), на пятой доске лучший результат у перворазрядницы С. Седленице (Стучка) и кандидата в мастера С. Гайле («Варпа») — по 10 очков.

Вот два фрагмента.

Кушнарев — Вакуленко



Попытка освободиться посредством 1. ... Л:d5 привела к красивому финалу: 2. Фg7+!, и мат на следующем ходу.

Берзиня — Соколовска



1. Л:a7 Лd8 2. Сg2? Лd1+ 3. Крh2 Кg4+ 4. Крh3 К:f2+ 5. Крh2 Лh1+!, и белые сдались.

После командного блицтурнира в кинотеатре «Комъяунитис» состоялась встреча участников Дня шахмат и жителей Екабпилса с членами сборной Латвии. Главный тренер республики В. Кириллов познакомил присутствующих с планами латвийской команды, рассказал о ее подготовке к VII Спартакиаде народов СССР. Он дал интересные и остроумные характеристики каждому шахматисту сборной.



Фото В. Балулиса.

| | 1 | 2 | 3 | 4 | 5 | 6 | 7 | 8 | 9 | 10 | 11 | 12 | 13 | 14 | О. |
|-----------------------------|-----|-----|-----|-----|-----|---|-----|-----|-----|----|-----|-----|----|----|------|
| 1. Шмит А. Рига | 1/2 | 1 | 1/2 | 1 | 1 | 1 | 1 | 1 | 1 | 1 | 1 | + | 1 | 1 | 12 |
| 2. Витолиньш А. Сигулда | 1/2 | 1/2 | 1 | 1 | 1 | 1 | 1/2 | 1 | 1 | 1 | + | 1 | 1 | 1 | 11,5 |
| 3. Клован Я. Рига | 0 | 1/2 | 1 | 1 | 1 | 1 | 1 | 1/2 | 1 | 1 | 1 | 1 | 1 | 1 | 11 |
| 4. Ланка З. Балдоне | 1/2 | 0 | 0 | 1 | 1/2 | 1 | 1/2 | 1 | 1 | 0 | 1 | 1 | 1 | 1 | 8,5 |
| 5. Петкевич Ю. Рига | 0 | 0 | 0 | 0 | 0 | 1 | 1 | 1 | 1 | 1 | 1 | + | 1 | 1 | 8 |
| 6. Гутман Л. Рига | 0 | 0 | 0 | 1/2 | 1 | 0 | 1 | 1/2 | 1 | 1 | 1/2 | 1 | 1 | 1 | 7,5 |
| 7. Кенгис Э. Рига | 0 | 0 | 0 | 0 | 0 | 1 | 1 | 1/2 | 1/2 | + | 1 | 1 | 1 | 1 | 7 |
| 8. Милейка Я. Екабпилс | 0 | 1/2 | 0 | 0 | 0 | 0 | 1 | 1 | + | 1 | + | 1 | 1 | 1 | 6 |
| 9. Кивлан И. Рига | 0 | 0 | 0 | 0 | 1/2 | 0 | 1 | 0 | 1 | + | 1 | + | 1 | 1 | 5,5 |
| 10. Агафонов Ю. Екабпилс | 0 | 0 | 1/2 | 0 | 0 | 0 | 1/2 | 0 | 0 | 1 | 1 | 1 | 1 | 1 | 5 |
| 11. Вакуленко Г. Витебск | 0 | 0 | 0 | 1 | 0 | 0 | 1/2 | 0 | 1 | 0 | + | 0 | 1 | 1 | 4,5 |
| 12. Штаерман С. Даугавпилс | 0 | — | 0 | 0 | 1/2 | — | 0 | 0 | — | 0 | — | 1/2 | 1 | 1 | 2 |
| 13. Абросимов Б. Даугавпилс | — | 0 | 0 | 0 | — | 0 | 0 | — | 0 | 1 | 1/2 | — | — | — | 1,5 |
| 14. Кузнецов А. Новополюцк | 0 | 0 | 0 | 0 | 0 | 0 | 0 | 0 | 0 | 0 | 0 | + | + | + | 1 |

Во второй половине дня состоялось три индивидуальных блицтурнира. В главной группе, где играло 14 сильнейших шахматистов (по результатам командных встреч), удача сопутствовала тренеру сборной мастеру А. Шмиту (см. таблицу).

В утешительном турнире первым на финише оказался кандидат в мастера из Даугавпилса О. Кривоносов (20 очков из 21).

Среди женщин золотую медаль завоевала С. Седленице, победившая в

дополнительном матче С. Гайле. «Бронза» досталась чемпионке республики И. Берзине.

В. Кириллов в сеансе одновременной игры был настроен весьма агрессивно, но его противникам все же удалось «размочить счет». Ничью с мастером сделала ученица 7-го класса I Екабпилской средней школы, перворазрядница И. Зиедныня.

День шахмат был завершён демонстрацией кинофильма «Пауль Керес». Л. Звейниекс

Не видя партнера

«БАЛТИЙСКОЕ МОРЕ — МОРЕ ДРУЖБЫ»

И на третьей доске состав был сильным, участвовало много хорошо известных заочников — все (кроме меня) игроки мастерского класса. Борьба обещала быть интересной. В большинстве партий мне удалось добиться перспективных позиций, но для выигрыша этого еще недостаточно... Стремясь любой ценой победить, я иногда не совсем объективно оценивал ситуацию, и пара половинок буквально выскользнула из рук. И все же, думаю, результат «+1» можно считать удовлетворительным.

Староиндийская защита — Д85/с
Хренов — Габран

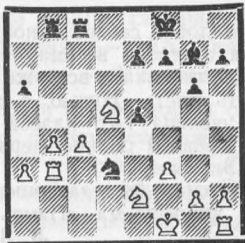
1974—1976

1. d4 Кf6 2. c4 g6 3. Кc3 Сg7 4. e4 d6 5. f3 0—0 6. Сe3 b6 7. Cd3 a6 8. Kge2 c5 9. dc?!. Теория рекомендует 9. e5!, и после 9. ... Ke8 10. ed К:d6 11. dc bc 12. 0—0 белые добиваются ошутимого перевеса. 9. ... bc 10. e5 de. Черные используют то обстоятельство, что у белых больше нет пешки на d4. 11. С:c5 Кc6 12. b4 Кd7 13. Ce4 К:c5 14. Ф:d8 Л:d8 15. С:c6 Кd3+ 16.

III доска. 1974—1978

| | 1 | 2 | 3 | 4 | 5 | 6 | 7 | 8 | 9 | 10 | 11 | 12 | О. |
|---------------------------------|---|---|---|---|---|---|---|---|---|----|----|----|-----|
| 1. Пяэрен Х. Эстония | ½ | 1 | ½ | ½ | 1 | ½ | ½ | ½ | 1 | 1 | ½ | 1 | 8 |
| 2. Нильсен М. Дания | 0 | ½ | 1 | 1 | ½ | ½ | ½ | ½ | 1 | 1 | 0 | 1 | 7,5 |
| 3. Рыжков Ю. Ленинград | ½ | 0 | ½ | ½ | 0 | ½ | 1 | ½ | 1 | 1 | 1 | 1 | 7 |
| 4. Хельмсен Ф. ФРГ-II | ½ | 0 | ½ | ½ | 1 | 1 | 1 | 0 | ½ | 1 | 1 | ½ | 7 |
| 5. Габран Х. Латвия | 0 | ½ | 1 | 0 | 0 | ½ | 1 | ½ | 0 | 1 | ½ | 1 | 6 |
| 6. Кулинг В. Восточная Польша | ½ | ½ | ½ | 0 | 0 | ½ | 1 | 1 | 1 | 0 | ½ | 1 | 6 |
| 7. Уймонен М. Финляндия | ½ | ½ | 0 | 0 | ½ | 0 | ½ | 1 | 1 | 0 | 1 | 1 | 5,5 |
| 8. Неелов Ю. РСФСР | ½ | 0 | ½ | 1 | ½ | 0 | 0 | ½ | 1 | ½ | ½ | 0 | 4,5 |
| 9. Кречмер Х. ГДР | 0 | 0 | 0 | ½ | 1 | 0 | 0 | 0 | ½ | 1 | 1 | 1 | 4,5 |
| 10. Яворский Я. Западная Польша | 0 | 0 | 0 | 0 | 0 | 1 | 1 | ½ | 0 | ½ | 1 | ½ | 4 |
| 11. Траунер А. ФРГ-I | ½ | 0 | 0 | 0 | ½ | ½ | 0 | ½ | 0 | 0 | ½ | 1 | 3 |
| 12. Хренов И. Литва | 0 | 0 | 0 | ½ | 0 | 0 | 0 | 1 | 0 | ½ | 0 | ½ | 2 |

Крf1. Несмотря на размен ферзей, активность черных фигур доставляет заботы моему сопернику. Белых не может не беспокоить судьба ладьи h1. 16. ... Лb8 17. a3 Сe6 18. Cd5 C:d5 19. K:d5 Kpf8 20. Лb1 Лdс8 21. Лb3.



21. ... e4!. С помощью временной жертвы пешки черные с выгодой перестраивают свои силы. 22. fe Ke5 23. Kpf2 Л:c4 24. Kg3 h5. На прицеле пешка e4! 25. Ke3 Лd4 26. Лhb1 h4 27. Ke2 Л:e4. Теперь лишняя пешка уже у черных. К тому же белые кони никак не могут найти свое место. Единственная надежда белых — создать контригру с помощью проходной пешки на ферзевом фланге. 28. b5 ab 29. Л:b5 Л:b5 30. Л:b5 Ch6 31. Лb8+ Kpg7 32. Kf1 Kd3+. Белые сдались, так как им придется как минимум расстаться с гордостью своей позиции — проходной пешкой «а».

Х. Габран (Юрмала)

VIII командное первенство ЛССР

Среди 15 команд класса «А» впереди пока первая команда Екабпилсского района — 8,5 очка из 12. Следом идут команды рижских медработников — 8 из 13 и Лиепай — 7,5 из 10. На первой доске лидирует Я. Фриде (РМР) — 2,5 из 4, на второй — лиепайчанин А. Капцан — 7,5 из 10 и Л. Филипов (Екабпилс I) — 6,5 из 9. На третьей доске пока закончилось мало партий, на четвертой у Я. Мозерта (Тукумс) — 2 из 3.

В классе «Б» лидирует «Латгипрогострой» — 13 очков из 18. Представитель команды П. Фельдмус имеет лучший результат на второй доске. На первой закончил турнир О. Кривоносов (ДПИ) — 6,5 из 12, у В. Городецкого (Резекне) — 4,5 из 7. На третьей доске А. Пампе и на четвертой — И. Бук (оба «Латгипропром») имеют по 4 из 5.

XI ЧЕМПИОНАТ ЛАТВИИ

В отборочном турнире закончено 275 партий из 375. Десять лучших шахматистов получают право в следующем, XII чемпионате республики выступать в первой лиге.

Место в десятке уже обеспечили себе рижанин Илмар Букс и Гунар Индриксон из Лайзде, у которых по 8,5 очка из 9, а также Константин Максия (Краслава), закончивший турнир с 8 очками из 10. Хорошие шансы на успех сохраняют В. Городецкий (Виляны) и О. Лединьш (Броцены) — по 7,5 из 9.

Турнир проходит в напряженной борьбе — пока лишь 38 партий закончились вничью. К сожалению, напряженно работать приходится и судьям: некоторые участники не имеют опыта игры по переписке, у многих хромает дисциплина, а иные просто не желают соблюдать спортивную этику или хотя бы элементарные приличия.

В. Стрелис, главный судья турнира

В ТУРНИРЕ WT/1/304

Состав был очень неровным. Трое участников — Я. Дания (ЧССР), Л. Фогг (США) и автор этих строк, сделав между собой ничью, выиграли все остальные встречи и набрали по 5 очков из 6. Определить победителя не представилось возможным, и поэтому все трое получили право играть в турнире более высокого ранга.



Испанская партия — E29/b
Улманис — Фогг

1976—1979

1. e4 e5 2. Kf3 Kc6 3. Cb5 a6 4. Ca4 d6 5. 0—0 Cd7 6. d4 Kf6 7. c3 Фе7 8. Le1 g6 9. Kbd2 Cg7 10. Kf1 0—0 11. Cg5 Фе8 12. Cc2. После 12. de de 13. C:f6 C:f6 14. Ke3 Cg7 у белых лучше («ЭШД»). 12. ... h6 13. Ch4 Kph7 14. Ke3 Фс8 15. Kd5 Kg8 16. de K:e5 17. K:e5 de 18. Фе2 Cb5 19. Фе3 f6 20. Lad1 Лf7 21. f4.

Л. Улманис (Рига)

▲ ▲ ▲

КУРС НА СТАБИЛЬНОСТЬ?

VIII чемпионат Валкского района принес победу перворазряднику Б. Мандибуре — 8,5 очка из 10. Это уже его третий успех подряд. На пол-очка отстал к/м М. Кооп, третье место занял к/м Т. Левин — 6,5.

Шотландская партия — E14/c
Губат — Левин

1. e4 e5 2. Kf3 Kc6 3. d4 ed 4. K:d4 Фh4 5. Kb5 Ф:e4+ 6. Ce3 Kpd8 7. K1c3 Cb4 8. a3 C:c3+ 9. K:c3 Фg6 10. Cd3 Ф:g2 11. Ce4 Фh3 12. Фd5 Фе6 13. Фg5+ Фf6. Теория рассматривает 13. ... Kf6; впрочем, и в этом случае после 14. Лg1 h6 15. Ф:g7 Лg8 16. Ф:g8+ K:g8 17. Л:g8+ Kpe7 18. Kd5+ Kpd6 19. 0—0—0 белые выигрывают. 14. Фg3 h6 15. Cf4 d6 16. 0—0—0 Ce6 17. C:d6 cd 18. Ф:d6+ Kpc8 19. C:c6 bc 20. Ф:c6+ Kpb8 21. Фb5+ Kpc8 22. Kd5 Cd7 23. Kb6+. Черные сдались.

Э. Губат (Палсмана), судья чемпионата

ТРУДНАЯ НИЧЬЯ

Дебют Понциани — E14/a
Штерн — Родин

XVIII чемпионат Европы, 1974—1978

1. e4 e5 2. Kf3 Kc6 3. c3 Kf6 4. d4 K:e4 5. d5 Kb8 6. K:e5 Cc5 7. Kd3. Все дебютные руководства, в том числе «ЭШД», утверждают, что после 7. ... Cb6 8. Ce2 игра равна. 7. ... Cb6 8. Фf3! 0—0 9. Ce2 Ле8 10. Kd2. Теперь после 10. ... K:d2 11. C:d2 d6 12. 0—0—0 черные заметно отставали в развитии. В случае 10. ... Kf6 11. d6 cd 12. 0—0 им также не позавидуешь. 10. ... Фе7 11. K:e4 Ф:e4 12. Ф:e4 Ле4 13. d6! Вот, оказывается, в чем дело! 13. ... Ka6 14. a4 cd 15. a5 Cd8 16. Ce3 Ле8. На 16. ... Kc5 следовало не 17. K:c5 dc 18. C:c5 (или 18. Cf3 Ле5! 19. a6 Лb8 20. 0—0 Cg5=) d6! 19. C:d6 Cd7 =, а просто 17. b4 K:d3+ 18. C:d3 Ле8 19. Cc4 Cg5 20. Kpd2±. 17. Kpd2. Сильнейший ход, после которого «простое» 17. ... d5 давало белым позиционный перевес: 18. Kf4 Kc7 19. Cf3 и т. д. Значит,

медлить нельзя! 17. ... b6!? 18. ab C:b6 19. C:b6 ab 20. Kb4 Kc7 21. J:a8 K:a8 22. Cf3.



22. ... d5!. Единственный «обратный» ход, сохраняющий равенство (13. d5—d6, 22. ... d6—d5). 23. K:d5. Или 23. C:d5 Kc7 24. Cf3 Kp8 25. J:a1 Kpe7 26. J:a7 Kpd6= (примерный вариант). 23. ... Cb7. Не проходило 23. ... Ca6 24. J:a1 Cc4 25. Ke3. 24.

Kf6+ gf 25. C:b7 Kc7 26. J:a1 Леб. И на протяжении 40 ходов (!) белые безуспешно пытались использовать свой минимальный позиционный перевес.

27. J:a4 Jd6+ 28. Kpe2 Ke6 29. Jg4+ Kp8 30. Ce4 h6 31. Jh4 Kpg7 32. b4 Kc7 33. Jh5 Le6 34. Kpd3 Le5 35. Cf3 J:h5 36. C:h5 f5 37. Cd1 Kpf6 38. Cb3 d6 39. Kpd4 Kpg6 40. Cd5 Kpf6 41. Cb7 Kpe6 42. Cc8+ Kpf6 43. f4 Ke6+ 44. Kpe3 Kpg6 45. g3 Kp6 46. Kpd3 Kpg6 47. Kpc4 Kc7 48. Cd7 Kpf6 49. Kpd4 Kpg6 50. h4 h5 51. Ca4 Kpf6 52. Cd1 Kpg6 53. c4 Kph6 54. Cb3 Kpg6 55. c5 bc+ 56. bc dc+ 57. Kp:c5 Ke8 58. Kpd5 Kf6+ 59. Kpd6 Ke4+ 60. Kpe7 f6 61. Cf7+ Kpg7 62. C:h5 K:g3 63. Cf3 Ke4 64. Ce2 Kg3 65. Cf3 Ke4 66. Kpe6 Kf2!. Ничья!

Е. Родин (Московская обл.)

Задачи

Мастер
Алфред ДОМБРОВСКИС

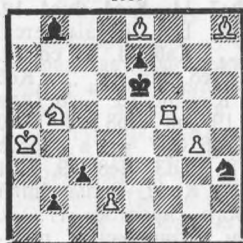
ПОПЫТКА И ЛОЖНЫЙ СЛЕД

Долгие годы между этими терминами не усматривалась разница, и ими обозначался всякий неправильный план решения композиции, опровергаемый единственным ответом черных. По мере развития современной двухходовки все больше возникает необходимость разграничить понятия «попытка» и «ложный след». Вспомним, что первым пользовались еще при описании многоходовых идей логической

школы, тогда как второе по-настоящему вошло в обиход только вместе с темами перемены. Рассмотрим примеры.

Четырехходовка № 1 составлена по принципу логической школы. Главный план тут связан с угрозой мата пешкой на d5. Однако немедленная попытка сыграть 1. d4? парируется очевидным ответом 1. ... Kf4!. Это наводит на мысль сперва заставить черных перевести слона через критическое

№ 1. А. ФОЛКМАН
«Hamburger Problem-Nachr.»
1950



Мат в 4 хода

№ 2. А. КОПНИН
Командный матч
1947/48



Мат в 2 хода

№ 3. А. ЛОБУСОВ
Похо. отзыв
«Шахматы», 1972



Мат в 2 хода

поле f4, чтобы после защиты Kh3—f4 можно было объявить мат ладьей на e5. Для этого существует вторая попытка 1. Kpb4? с угрозой 2. Kd4+ Kpd6 3. Ce5+ (1. ... Cd6+ 2. Kpc4 Cb8 3. Kd4+), на которую черные отвечают еще более сильно — 1. ... b1F+!, и... белые даже могут сдаваться. Однако обе попытки подкашивают, что вначале следует играть 1. Lc5! с угрозой 2. Lc6+ Kpd5 (Cd6) 3. K:c3 (Kc7)X, чтобы после 1. ... b1K продолжить 2. Kpb4! (у черных нет превращения в ферзи), вынуждая ответ 2. ... Ch2, после чего следует главный план 3. d4! Kf4 4. J:e5X. Немыслимо, чтобы кто-то из решателей действительно попытался решить эту задачу ходами 1. d4? или 1. Kpb4?, опровергаемые столь очевидно. Все же обе эти попытки совершенно необходимо обнаружить для логического анализа позиции и определения последовательности ходов решения, раскрытия авторского замысла. Это и есть тематические попытки, к качеству опровержений которых никогда никакие требования не предъявлялись, кроме их тематичности.

Совсем по другому принципу составлена двухходовка № 2. Черный ферзь привязан к фокальным точкам f2 и g5, чем и могут воспользоваться белые. После кажущегося сильного хода 1. Ke5 (угр. 2. F:f4X) проходит тематическая игра с блокированием 1. ... F:e5 (C:e5) 2. Kf2 (Kg5)X, и создается впечатление, что задача решена. Требуются известные усилия, чтобы обнаружить тонкое опровержение 1. ... Ff2! (2. Fd5+ Kpe3!). К цели ведет более скрытое 1. Cd4! угр. (K:d4, F:d4, Kp:d4) 2. Kdf2 (Khf2, Kg5, F:f4)X. Это хороший пример ложного следа, в который кроме вступительного хода и опровержения входит и интересная игра с тематическими вариантами. По этому принципу составляются задачи в форме выбора, а также задачи на перемену, в которых иллюзорную игру подчеркивает ложный вступительный ход. Причем в этих случаях произведение оценивается тем выше, чем очевиднее в нем ложная игра и более скрытое опровержение. Однако последнее тематически не нагружено и может свободно выбираться.

Другого подхода требуют современные реверсивные темы. В примере № 3 после 1. Cf4? угрозы 2. K:f6X опровергает единственная защита 1. ... e5!,

а после 1. Kf4? угрозы 2. J:e1X — простое 1. ... d3!, в обоих случаях включаются черные фигуры. Никаких вариантов, образующих ложную игру, нет. Вступительный ход 1. b6! перекрывает черные фигуры «по Новотному» (угр. 2. F:d4, F:e6X), а в вариантах 1. ... e5 (d3) 2. K:f6 (J:e1)X маты прежних угроз следуют именно после тех ходов, которые эти угрозы опровергали. Совершенно ясно, что ходы 1. Cf4? и 1. Kf4? здесь не создают ложных следов, а являются попытками, которые, как и в задаче № 1, необходимы только для логического анализа позиции, раскрытия авторского замысла. По аналогии опровержение и тут строго тематическое, поэтому не может выбираться и быть заменено.

Итак, тематической попыткой следует называть такую совокупность ложного вступительного хода, угрозы и опровержения, отдельные элементы которой сами несут тематическую нагрузку замысла без дополнения их вариантами. В отличие от попытки тематический ложный след должен содержать еще хотя бы один тематический вариант, причем такие элементы, как ложный вступительный ход, угроза и опровержение, могут непосредственно и прямо не входить в замысел. Если в попытке тематические опровержения могут быть очевидные или даже, как говорят, грубые, то в ложном следе желательно их делать скрытыми и тонкими, что вполне возможно ввиду их нетематичности. Добавим, что именно ложные следы, так же как и иллюзорная игра, образуют вместе с решением т. н. фазы.

Но как быть с опровержениями в тех случаях, когда в попытке появляются тематические варианты? Так это происходит, например, в условных формах реверсивных тем. Хотя попытки при этом автоматически переходят в ранг ложных следов, опровержения сохраняют все их прежние признаки, так как из-за тематичности они не могут быть заменены другими, скажем, более скрытыми ходами. Упреки в очевидности или грубости опровержений в этих случаях лишены основания. Перефразируя указание Л. Исаева о качестве вступительного хода, повторим, что «тематичность хода (в данном случае ложного вступительного хода или опровержения) во многих случаях оправдывает некоторые формальные его дефекты».

Содержание

| | |
|---|-----|
| ЧЕМПИОНАТЫ СССР СРЕДИ СЕЛЬСКИХ ШАХМАТИСТОВ | |
| З. Пигит. Страда на шахматных полях | 1 |
| IX ЧЕМПИОНАТ ВЦСПС СРЕДИ ЖЕНЩИН | |
| А. Кловане. Подтянитесь, мастера! | 6 |
| МЕЖДУНАРОДНЫЙ ТУРНИР В МОНРЕАЛЕ | |
| М. Таль. Монреальский дневник (продолжение) | 10 |
| VII СПАРТАКИАДА НАРОДОВ СССР | |
| Семь мгновений июля | 16 |
| НА РАЗНЫХ МЕРИДИАНАХ | |
| Главное — хорошо играть в шахматы | 18 |
| Гость опережает хозяев | 20 |
| По швейцарской системе | 21 |
| Матч югославских лидеров | 22 |
| ТЕОРИЯ ДЕБЮТОВ | |
| А. Никитин. Система 9. d4 в испанской партии (окончание) | 24 |
| В КЛУБАХ ЛАТВИИ | |
| Л. Звейниекс. День шахмат в Екабпилсе | 26 |
| НЕ ВИДЯ ПАРТНЕРА | |
| Х. Габран. «Балтийское море — море дружбы» | 27 |
| VIII командное первенство Латвии | 28 |
| В. Стрелис. XI чемпионат Латвии | 28 |
| Л. Улманис. В турнире WT/1/304 | 29 |
| Э. Губат. Курс на стабильность? | 29 |
| Е. Родин. Трудная ничья | 29 |
| ЗАДАЧИ | |
| А. Домбровскис. Попытка и ложный след | 30 |
| Реклама | III |
| Проверьте себя! | IV |
| УКАЗАТЕЛЬ ДЕБЮТОВ | |
| P25/b — 4, P33/b — 14, P43/c — 22, P44/b — 11, P89/a — 8. | |
| E00/a — 12, E03/b — 6, E14/a — 29, E14/c — 29, E29/b — 29, E32/b — 11, E39/b — 24, E66/d — 4, E88/b — 20. | |
| D25/c — 22, D29/b — 23, D33/a — 13, D56/d — 15, D80/b — 18, D85/c — 27. | |

Ведущие отделов:

ТЕОРИЯ ДЕБЮТОВ —
гроссмейстер А. Гипслис,
ПАРТИИ И ФРАГМЕНТЫ —
мастер В. Кириллов,
КЛУБ ИНТЕРЕСНЫХ ВСТРЕЧ, ШАХМАТНАЯ ШКОЛА —
Н. Журавлев,
НЕ ВИДЯ ПАРТНЕРА —
Х. Габран,
ЭТЮДЫ —
В. Нейдзе,
ЗАДАЧИ —
мастер А. Домбровскис.

Адрес редакции:
Рига,
бульвар Падомью, 16.
Телефоны — 224727,
224148.

Почтовый адрес:
226098, Рига-центр,
абон. ящик 100.

Рукописи и фотоснимки
не возвращаются.

Сдано в набор 23.07.79
Подп. к печ. 21.08.79.
ЯТ 12225

Бумага типографская
Формат бумаги 60×90/16
24-0,25 усл. печ. л.
3,63 учетно-изд. л.
Тираж 65 000

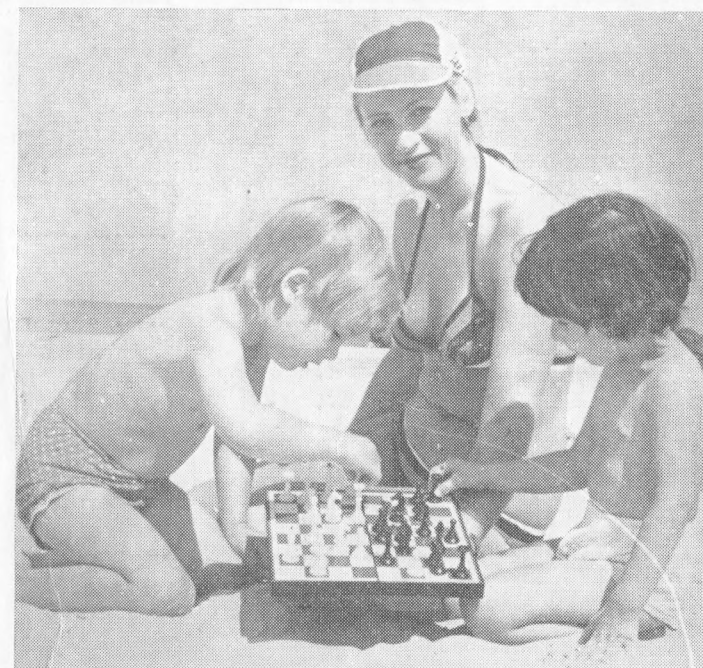
ОТПЕЧАТАНО:
в типографии «Лиесма»
Государственного комитета
Латвийской ССР по делам
издательства, полиграфии
и книжной торговли,
228600, г. Валмиера,
ул. А. Упша, 7
Заказ № 32

РАСПРОСТРАНЯЕТ:
«Союзпечать» Латв. ССР
226010, Рига,
ул. Кирова, 41/43.

Индексы:
латышское издание — 77267,
русское издание — 77266,
Цена 20 коп.

МАГНИТНЫЕ ШАХМАТЫ

изящны, красивы, удобны!



Магнитные шахматы можно приобрести по почте.

Заказы шлите по адресу:

226047, Латвийская ССР, г. Рига, ул. Аудею, 16. Посылочный отдел Рижского центрального универмага.

Цена комплекта — 8 руб. 50 коп.

Стоимость пересылки — 1 руб. 20 коп.